

Ehdotus julkiseksi taideteokseksi Sisä-Suomen poliisilaitoksen, Tampereen pääpoliisiaseman uudisrakennuksen edustalle

Nimimerkki "Sininen liekki"



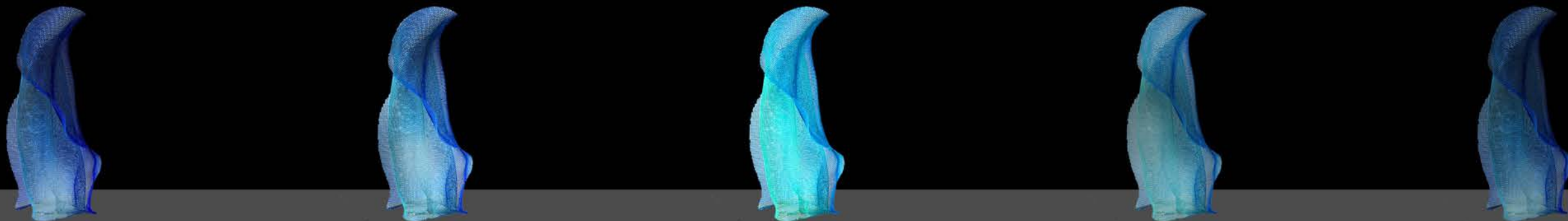
Nurmipinnasta nousee liekin muotoinen värillisiä verkoista rakennettu veistos. Veistoksessa kaksi eri sinisen sävyistä verkkoa kietoutuvat toistensa lomaan ja muodostavat läpinäkyvän orgaanisen muodon. Veistoksen perustana on ympyrän muotoinen matala betonipinta, johon on upotettu valot teoksen valaisemiseksi. Valoisaan aikaan värillinen verkko reagoi eri sääolosuhteisiin. Valo vaihtelu nostaa verkon eri sävyjä esiin ja tekee teoksesta monisävyisen ja muuttuvan.

Teos valaistetaan sen sisälle, jalustastan pintaan sijoitetuilla valaisimilla. Ylöspäin suuntautuneet valot tuovat esiin verkon ja muodon eri tavalla kuin päivällä.

Valaisimina käytetään ohjelmoitavia RGB Led valoja. Valot ohjelmoidaan siten, että niiden voimakkuus ja sininen värisävy muuttuu tasaisella hitaalla rytmillä. Valaisulla luodaan mielkuva liekehtimisestä tai hälytysvalon hidastetusta rytmistä.

Teoksen valot on upotettu betoniperustukseen teoksen verkkojen sisäpuolelle. Valaisun ja sähköliitännöiden vaatimat rakenteet valetaan perustuksen sisälle.

Valaisun suunnittelee valosuunnittelija. Teoksen kustannusarvioon on varattu lisää valosuunnittelua varten.



Luonnoskuva värin ja valoisuuden muutoksista

Teos hitsataan kahdesta toisiinsa kietoutuvasta verkosta. Verkot tehdään käsityönä 3d mallinnoksen pohjalta. Verkkolanka on 8 mm ruostumatonta teräslankaa, joka polttomaalataan graffitisuojatuilla ulkotilan maaleilla.

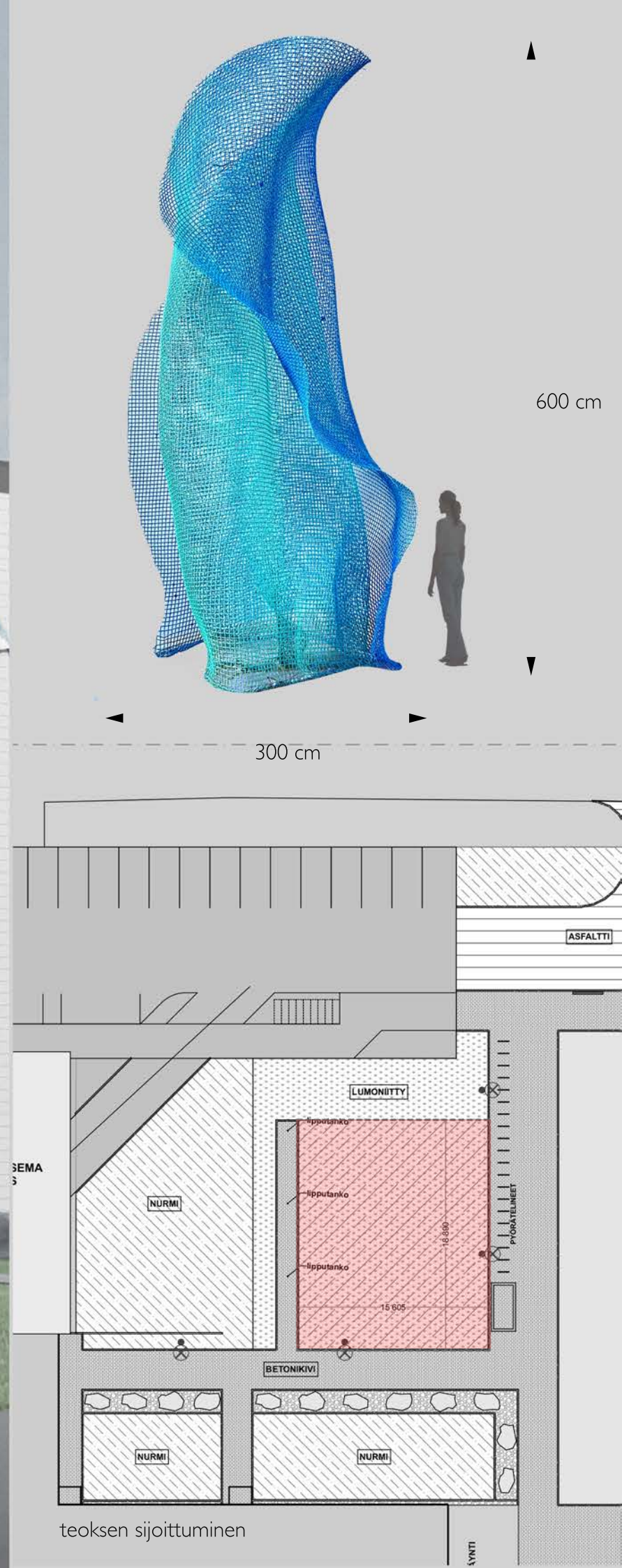
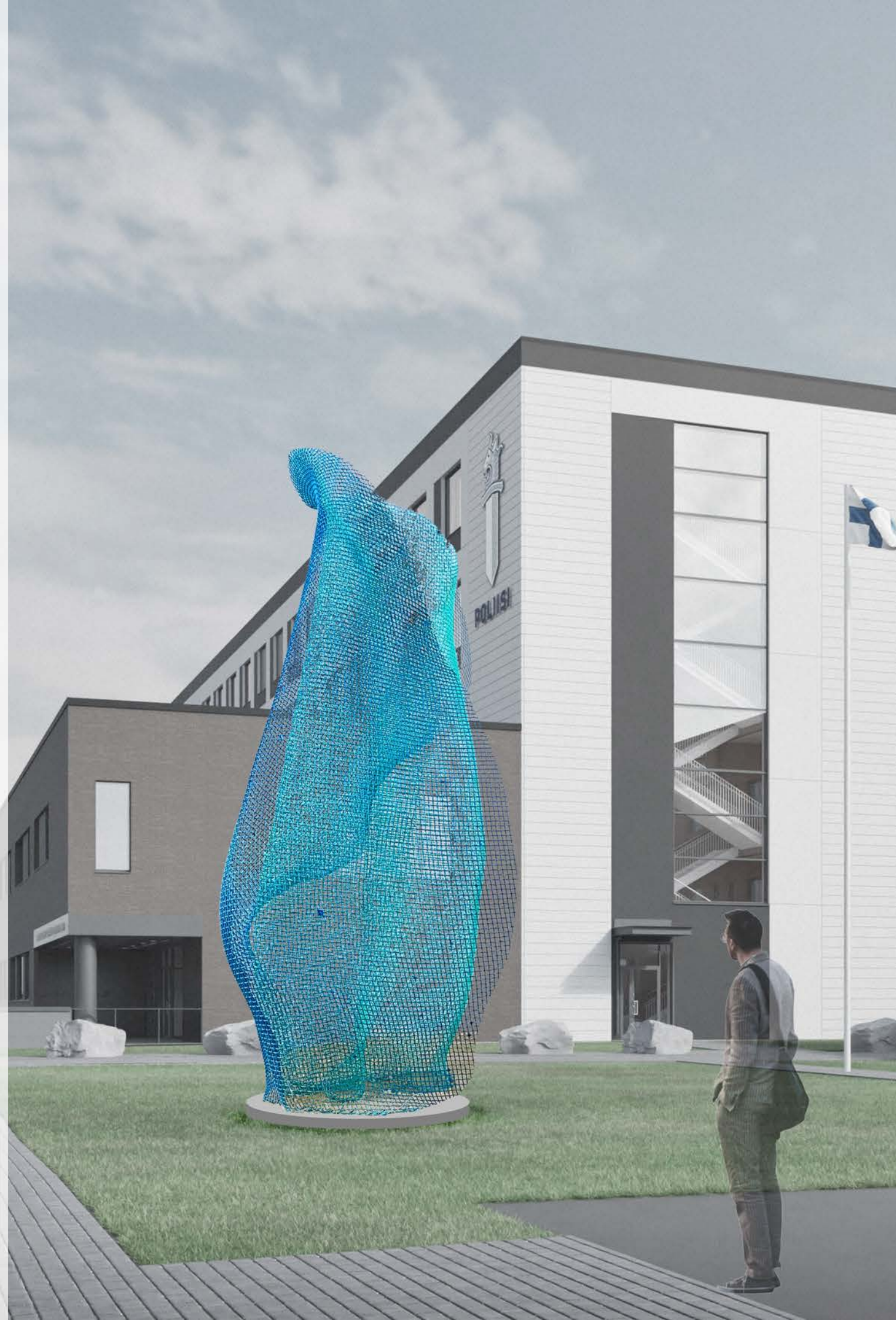
Teoksen kolmiomainen rakenne kannattelee itseään. Verkot kiinnitetään toisiinsa. Tämä jäykistää veistoksen rakennetta. Verkkorakenteen reunaan ja alareunaan asennetaan teosta tukeva teräksinen reunalista. Lista maalataan verkon värisävyillä. Sen koko ja materiaalin vahvuus määrittyvät rakennesuunnittelun yhteydessä. Verkkojen kiinnitykset toisiinsa tehdään pulttiliitoksien avulla.

Verkon silmäkoko pidetään niin pienenä, että teokseen kiipeäminen on hyvin vaikeaa.

Teoksen pinta maalataan ulkotilan kalusteiden maalilla, joka ei kaipaa erityistä ylläpitoa. Ruostumatonta teräslankaverkko on hyvin kestävä eikä väännä tai rikkoonnu ilman raskaita työvälineitä. Mikäli ilkeä ilmenee voi verkko korjata hitsaamalla ja paikkaamalla.

Teoksen sisäosa ja verkkojen välit on helppo pitää puhtaana, koska teoksen sisätila on avoin.

Nimimerkki "Sininen liekki"





Teos perustuu siniseen väriin sekä liekin muotoon. Sininen väri luo mielle yhtymiä poliisista, työasujen ja ajoneuvojen väriytyksestä. Teoksen sininen sävy on myös lähellä poliisin hälytysajoneuvon hälytysvalon sävyä. Veistoksen väri muistuttaa myös puhtaasti palavan, sinisen liekin värisävyä.

Liekki tai nuotio on merkinnyt perinteisesti turvapaikkaa, johon voi kokoontua ja jossa apua on tarjolla. Tuli on myös suojannut pedoilta ja kylmältä. Lisäksi liekki on muinainen merkinantoväline, jolla esimerkiksi linnavuorilla viestitiin mahdollisesta vaarasta.

Poliisiauton sininen hälytysvalo varoittaa muuta liikennettä, mutta samalla se on merkki siitä, että apua on tulossa.

Poliisilaitoksen pihalla liekkiveistos toimii merkinä avun tarjoamisesta ja saamisesta. Pimeällä sen hidas syke muistuttaa liekin loimotusta tai hidastetun hälytysvalon sykettä.

Verkkoveistos on rakennettu siten että sen sisälle jää tyhjä tila, johon ihminen mahtuu seisomaan. Veistoksen voi ajatella yhden ihmisen suojapaikkana.

Nimimerkki "Sininen liekki"



Työvaiheet:

- Pienoismallin 3d-skannus ja 3d-mallinnos
- Teos hitsataan osissa ruostumattomasta 8 mm langasta
- Osat polttomaaltaan
- Teoksen osat kootaan metallipajalla ja kuljetetaan asennuspaikalle
- Teoksen osat kiinnitetään perustuksissa oleviin tartuntoihin
- Teoksen osat kiinnitetään toisiinsa pultiliitoksien
- Perustusten pinta valetaan tasaiseksi, ja muotoillaan lopulliseen muotoon
- Valaisu asennetaan ja ohjelmoidaan

Aikataulu:

- Luonnostyo 1 kk
- 3d-mallinnos ja rakennesuunnittelu 2 kk
- Teoksen toteutus metallipajalla, maalaus ja teoksen kokoaminen 6 kk
- Valaisun testaus ja suunnittelu, teoksen viimeistely 1kk

yhteensä 10 kk

Alustava kustannusarvio (alv 0 %)

-3d mallinnostyo	5000 €
-Rakennesuunnittelu	5000 €
-Pajatyö, teoksen kokoaminen ja teräsmateriaalit	55 000 €
-Maalaus	3000 €
-Asennus ja kuljetukset	4000 €
-Toimistokulut, matkat	1000 €
-Valosuunnittelu, valaisimet (lisävaraus mikäli valaisuun varattu määrä ei riitä))	10 000 €
-muut ja yllättävät kustannukset	7000 €

Taiteilijapalkkio 60 000 €

yhteensä 150 000 €

Perustustyöt ja valaisu (tilaajan varaus) 15 000 €