



Kuva: UKI Arkkitehdit Oy ja Lukkaroinen Arkkitehdit Oy

KILPAILUOHJELMA

Yleinen taidekilpailu  
Oulun pääpoliisiaseman  
ja Oulun vankilan  
uudisrakennukseen  
**15.1.–15.4.2025**

VALTION  
TAIDETEOS-  
TOIMIKUNTA

KANSALLISGALLERIA •  
FINLANDS NATIONALGALLERI •  
FINNISH NATIONAL GALLERY •

# 1 KILPAILUKUTSU

## 1.1 KILPAILUN JÄRJESTÄJÄ, LUONNE JA TARKOITUS

Kansallisgallerian yhteydessä toimiva valtion taideteostoimikunta järjestää yhdessä Senaatti-kiinteistöjen kanssa yleisen taidekilpailun. Tarkoituksena on hakea ideoita taideteoksesta Oulun pääpoliisiaseman ja Oulun vankilan uudisrakennuksen, Käräjäsalin ulkoseinään, Johdintie 15, Oulu.

Arvostelussa kiinnitetään huomiota ehdotusten taiteelliseen laatuun sekä toteutus- ja kehityskelpoisuuteen. Valtion taideteostoimikunta päättää kilpailun ratkaisun jälkeen, mitä ehdotusta lähdetään jatkokehittämään ja toteuttamaan.

## 1.2 OSANOTTO-OIKEUS

Kilpailu on yleinen ja avoin kansainvälinen taidekilpailu kaikille Euroopan Unionin kansalaisille ja Suomessa asuville ei-EU-kansalaisille, joihin ei kohdistu kansainvälisiä pakotteita. Palkintolautakunnan velvollisuutena on sulkea kisan ulkopuolelle ehdokas, tarjoaja tai alihankkija, jos tätä rasittaa jokin hankintalain 80 §:ssä luetelluista pakollisista poissulkemisperusteista. (FINLEX 29.12.2016/1397)

## 1.3 PALKINNOT

Palkintoina jaetaan yhteensä 15 000 euroa seuraavalla tavalla: 1. palkinto 7 000 euroa, 2. palkinto 4 000 euroa ja 3. palkinto 3 000 euroa. Tunnustuspalkinnot ovat 2 kpl á 500 euroa.

Lisäksi palkintolautakunta voi halutessaan jakaa kunniamainintoja.

Palkinnot ovat verovapaita.

Palkinnoiksi ilmoitettu kokonaissumma jaetaan, jos kilpailuun on jätetty vähintään palkintojen

lukumäärää vastaava määrä ehdotuksia. Jos kilpailuun hyväksytyjä ehdotuksia on vähemmän kuin palkintoja, palkintolautakunnalla on oikeus harkita, mitkä palkinnot se jakaa. Palkintolautakunnalla on oikeus määrätä palkintojen yhteissumman puitteissa yksittäisten palkintojen suuruus ohjelmasta poikkeavasti, mikäli palkintolautakunnan päätös on asiassa yksimielinen.

## 1.4 PALKINTOLAUTAKUNTA

Palkintolautakuntana toimii valtion taideteostoimikunta:

Riitta Ojanperä, puheenjohtaja,  
kokoelmahallintajohtaja, Kansallisgalleria  
Jari Auer, asiakaspäällikkö, arkkitehti,  
Senaatti-kiinteistöt  
Pirjetta Brander, kuvataiteilija  
Marja Helander, valokuvataiteilija,  
videotaiteilija, elokuvaohjaaja  
Heli Hiltunen, kuvataiteilija, taidemaalari  
Ari Pelkonen, taidegraafikko  
Kirsti Saarikorpi, muotoilija, muotoilujohtaja  
Mika Savela, taideasiantuntija, arkkitehti,  
Taiteen edistämiskeskus

Palkintolautakunnan sihteerinä toimii valtion taideteostoimikunnan sihteeri, vastaava tuottaja Eija Aarnio. Sihteeri ei osallistu päätöksentekoon.

Palkintolautakunnan toiminta kilpailun arvostelun aikana on salainen. Palkintolautakunnan jäsenet, sihteeri ja kilpailun yhteyshenkilö eivät saa henkilökohtaisesti tai välillisesti osallistua kilpailuun.

Palkintolautakunnan jäsenten ja kilpailijoiden väliset yksityiset neuvottelut ja mielipiteiden vaihto kilpailuun liittyvistä asioista ovat kiellettyjä.

Palkintolautakunta kuulee asiantuntijoina Oulun pääpoliisiaseman, Oulun vankilan, Käräjäoikeuden ja Senaatti-kiinteistöjen edustajia sekä uudisrakennuksen arkkitehteja. Palkintolautakunta on oikeutettu kuulemaan

myös muita tarpeelliseksi katsomiaan asiantuntijoita. Asiantuntijat eivät osallistu päätöksentekoon eikä heillä ole oikeutta osallistua kilpailuun.

## 1.5 KILPAILUOHJELMAN HYVÄKSYMINEEN

Kilpailuohjelma on valtion taideteostoimikunnan ja Senaatti-kiinteistöjen hyväksymä.

## 1.6 OHJELMA-ASIAKIRJOJEN LUOVUTUS

Kilpailuasiakirjat ovat ladattavissa internetistä [www.valtiontaideteostoimikunta.fi/Oulupoliisi-taidekilpailu](http://www.valtiontaideteostoimikunta.fi/Oulupoliisi-taidekilpailu)

## 1.7 KILPAILUN AIKATAULU

Kilpailu alkaa ke **15.1.2025** ja päättyy ti **15.4.2025**.

# 2 KILPAILUTEHTÄVÄ

## 2.1 OULUN PÄÄPOLIISIASEMA JA OULUN VANKILA, JOHDINTIE 15, OULU

Syksyllä 2022 käynnistyneet pääpoliisiaseman ja istuntosalien rakennustyöt valmistuvat vuoden 2024 loppuun mennessä, ja pääpoliisiasema aloittaa toiminnan vaiheittain alkuvuoden 2025 aikana. Vankilan rakentaminen aloitettiin keväällä 2023, ja se valmistuu lokakuussa 2025. Vankila aloittaa toiminnan viimeistään alkuvuodesta 2026. Kokonaisuudessaan hanke kattaa 32 400 bruttoneliötä, ja sen kokonaiskustannusarvio on 130 miljoonaa euroa.

Kyseessä on Suomen ensimmäinen samalle tontille rakennettava poliisin ja vankilan yhteishanke.

Hankkeessa on kyse Suomessa täysin uudelta ratkaisusta, jossa vankila ja poliisin

tilat sekä istuntosalit rakennetaan samalle tontille sisäyhteydellä. Poliisin ja vankilan yhteinen tilaratkaisu tuo merkittäviä toiminnallisia, logistisia ja tilankäyttöisiä hyötyjä. Tavoitteena on toteuttaa toimitilakonseptien mukaiset terveelliset, turvalliset ja toimintaa tukevat tilat. Uusissa tiloissa tulee työskentelemään yhteensä noin 500 työntekijää.

Pääpoliisiasemaan sijoitetaan poliisilaitoksen johto ja hallintoa, valvonta- ja hälytystoiminta, rikostutkinta ja poliisivankila. Lisäksi uudisrakennukseen sijoittuu Keskusrikospoliisin Oulun-yksikkö. Poliisin lupapalvelut jäävät Oulun keskustaan myös uuden poliisitalon valmistuttua. Oulun vankilaan toteutetaan moderni satapaikkainen tutkinta- ja vankeusvankila miehille ja naisille sekä nuorille, alaikäisille ja erityistä tukea tarvitseville.

Poliisiaseman ja vankilan väliin sijoitetaan toimijoiden yhteisiä tiloja, kuten asiakkaiden vastaanotto- ja tarkastustilat, turvatarkastus ja kokoustiloja. Yhteiseen käyttöön sijoitetaan myös tuomioistuimia varten istuntosali, jossa Oulun käräjäoikeus ja Rovaniemen hovioikeus käsittelevät vangittuja koskevia rikosasioita.

## 2.2 KILPAILUKOHTEN KUVAILU

Rakennuksen yleisöliikenteen puoleiset julkisivut koostuvat kahdesta osasta. Julkisimmat tilat sijaitsevat matalammassa etualalla olevassa tummanruskeankirjavin tiilin verhotussa osassa. Tiilimuurauksen yläosassa tiilen muuraussuunta vaihtuu. Taustalla on kolmikerroksinen vaalein tiilin verhottu korkeampi osa. Yleisöliikenteen puoleinen julkisivu on huomattavan leveä, noin 175 metriä, ja kolme kerrosta korkea. Ikkunaukot ovat muurimaisessa julkisivussa pystysuuntaisia ja niissä on jyrkät vesipellit. Vaalealla julkisivulla ne on sommiteltu pienin variaatioin toistuviksi kentiksi. Tummalla osalla ikkunat on sommiteltu hieman vapaammin. Pääsisäänkäynti on tummassa julkisivussa olevassa puuverhotussa syvennyksessä. Syvennyksen taustalla on lasiseinä, josta pääaula näkyy.

Taideteos tulisi sijoittumaan pääsisäänkäynti-

syvennyksen oikealla puolella olevaan 9,3 metriä korkeaan osaan. Tiilimuurauksessa on neljä korkea pystysuuntaista n. 50 mm:n syvyistä sisäänvetoa, jotka tulee ottaa taideteoksen suunnittelussa huomioon. Syvennykset ovat noin 600 mm leveitä ja niiden välissä on noin 1200 mm leveät sileät kaistat. Syvennyksen korkeus vaihtelee noin viidestä kuuteen metriin. Tiilimuurauksen yläosan, jossa muuraussuunta vaihtuu, korkeus on noin 900 mm. Syvennyksiä voi käyttää osana teosta tai ne voidaan peittää halutessa.

Tiilimuurauksella on normaali tiiliseinän kantavuus ja siihen voi kiinnittää painavankin teoksen. Pääosin muurauksessa on käytetty 130 mm reikätiiltä, syvennyksissä 85 mm reikätiiltä. Suunnittelussa tulee ottaa huomioon, että teos voi alkaa noin neljästä metristä maanpinnan yläpuolelta. Tästä voi kuitenkin poiketa, jos teoksessa ei ole käytetty sellaista materiaalia, joka mahdollistaisi kiipeilyn.

### 2.3 KILPAILUN TAVOITTEET JA REUNAEDOT

Kilpailun tavoitteena on löytää ideoita uudisrakennuksen, Käräjäsaliin ulkoseinään toteutettavasta paikkasidonnoisesta ja pysyväisluonteisesta julkisesta teoksesta tai teossarjasta, joka luo paikalle omaa identiteettiä. Teos voi olla moniosainen ja eri menetelmin toteutettu. Teosehdotuksissa tulee ottaa huomioon kilpailukohteen erityislaatuisuus. Taiteen tulee tukea tai olla lisäarvoa tuottavassa myönteisessä vuoropuhelussa poliisilaitoksen arvomaailman ja yhteiskunnallisen tehtävän, järjestyksen turvaamisen ja rikosten estämisen kanssa.

Teoksen tulee olla vaivattomasti ylläpidettävissä ja elinkaarikustannusten olla kohtuullisia. Hankinnasta ei ole mahdollista siirtää varoja tuleville vuosille ylläpitoa varten.

Teoksessa käytettävien materiaalien ja teknisten ratkaisujen tulee olla turvallisia, eikä teos saa häiritä liikkumista tai toimintaa millään tavoin. Teos ei saa vaikeuttaa palo- ja pelastustoimia.

Taideteos ei voi muodostaa sellaista kiipeilyalustaa, jonka kautta olisi mahdollista päästä rakennuksen katolle tai avata näkymiä sisätiloihin. Teos ei saa vaikeuttaa valvontakameroiden sijoittelua, mikä tutkitaan tarkemmin jatkosuunnittelussa. Teos ei saa aiheuttaa häiritsevää valoa sisätiloihin tai häiritä kame-roita välkkyvällä tai väriä vaihtavalla valolla.

Kilpailun jurytyksen aikana turvallisuusasiantuntijat antavat teoksista palkintolautakunnalle lausunnon, jonka perusteella arvioidaan teosten turvallisuuteen liittyviä kehittämistarpeita.

### 2.4 ARVOSTELUPERUSTEET

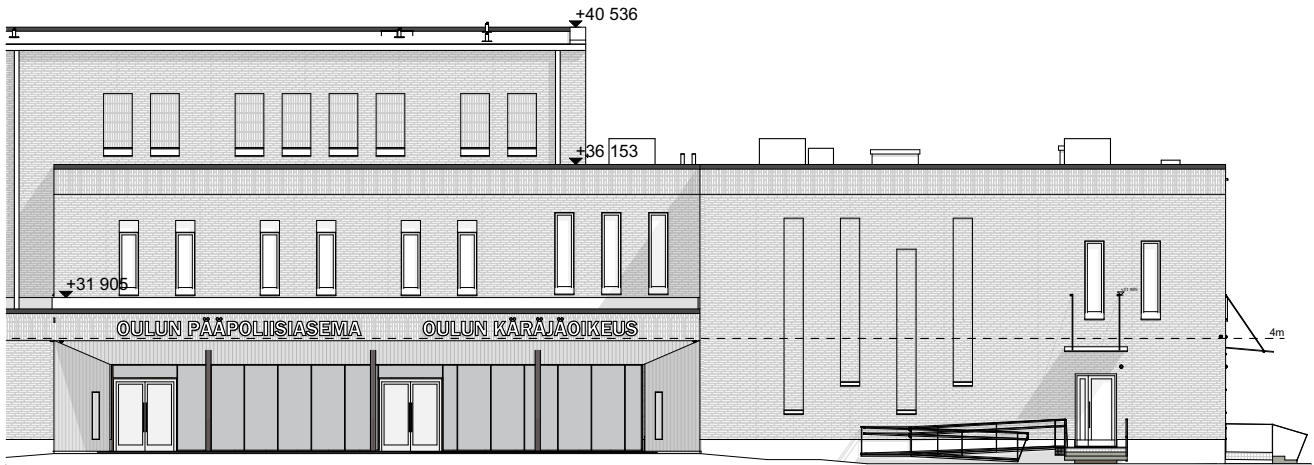
Arvostelussa kiinnitetään huomiota ehdotuksen taiteelliseen laatuun sekä toteutus- ja kehityskelpoisuuteen. Luonnoksia arvioidaan teosmateriaalien ja tuotannon ekologisten vaikutusten ja kestävän kehityksen näkökulmasta.

Toteutettavaksi voidaan valita yksi teos tai teoskokonaisuus.

Toteutettavan teoksen toteutuskustannuksiin on varattu yhteensä enintään 100 000 euroa (alv 0 %) sisältäen taiteilijapalkkion, teoksen materiaali- ja toteutuskustannukset. Kokonaissumma ja sen erät ovat mahdollisia suhteessa valtion taideteostoimikunnan vuosittaisiin kokonaisbudjetteihin. Teoksen perustusten ja valaistuksen suunnitteluun sekä toteutukseen on varattu lisäksi noin 10% teoksen toteutuskustannuksesta.

Taiteilija vastaa siitä, ettei teos tai sen osa miltään osin loukkaa kolmansien osapuolten tekijänoikeutta tai muuta tekijänoikeuslakiin perustuvaa oikeutta, eikä muuta immateriaali-oikeutta.

Kilpailuehdotus ei saa olla aikaisemmin julkaistu, vaan sen tulee olla uusi, nimenomaan kilpailukohteeseen suunniteltu teos.



## 3 KILPAILUTEKNISET TIEDOT

### 3.1 KILPAILUN OHJELMA-ASIAKIRJAT

Ohjelma-asiakirjana ovat tämä kilpailuohjelma ja sen liitteet:

- asemapiirustus mittoineen
- havainnekuvat (ilma- ja julkisivukuvat)

Piirrokset ja kuvat: UKI Arkkitehdit Oy ja Lukkaroinen Arkkitehdit Oy

Aineisto on ladattavissa kilpailun internetsivulta [www.valtiontaideteostoimikunta.fi/Oulupoliisi-taidekilpailu](http://www.valtiontaideteostoimikunta.fi/Oulupoliisi-taidekilpailu)

### 3.2 KILPAILUA KOSKEVAT KYSYMYKSET

Kilpailijoilla on oikeus pyytää kilpailua koskevia selvityksiä ja lisätietoja. Kysymykset on lähetettävä kilpailun yhteyshenkilölle, amanuensi Heli Ahmiolle viimeistään ma 3.3.2025 sähköpostitse osoitteella [taidekilpailu@kansallisgalleria.fi](mailto:taidekilpailu@kansallisgalleria.fi)

Kysymykset ja vastaukset ovat anonymisti nähtävillä to 14.3.2025 lähtien kilpailun internetsivuilla [www.valtiontaideteostoimikunta.fi/Oulupoliisi-taidekilpailu](http://www.valtiontaideteostoimikunta.fi/Oulupoliisi-taidekilpailu)

### 3.3 ARVOSTELU, TULOKSEN JULKISTAMINEN JA NÄYTTEILLEPANO

Palkintolautakunta pyrkii ratkaisemaan kilpailun niin, että palkitut voidaan julkistaa to 29.5.2025 valtion taideteostoimikunnan verkkosivuilla.

Kilpailuehdotusten arvostelusta laaditaan pöytäkirja, joka sisältää ehdotuskohtaiset arvostelut palkituista ehdotuksista.

Palkitut ehdotukset sekä arvostelupöytäkirja pannaan nähtäville 29.5.2025–1.1.2026 väliseksi ajaksi kilpailun internetsivulle [www.valtiontaideteostoimikunta.fi/Oulupoliisi-taidekilpailu](http://www.valtiontaideteostoimikunta.fi/Oulupoliisi-taidekilpailu). Kilpailun osallistujat hyväksyvät osallistumalla kilpailuun sen, että kilpailun järjestäjät ilman erillistä lupaa tai korvausta tallentavat kilpailutyöt tarkoituksen mukaisella välineellä ja julkaisevat dokumentit viestinnässään, omissa julkaisuissa ja omalla internet-palvelimella ja välittävät teokset yleisölle nähtäviksi avoimen verkon välityksellä.

### 3.4 JATKOTOIMENPITEET KILPAILUN SEURAUKSENA

Valtion taideteostoimikunta valitsee kilpailussa palkituista ehdotuksista 1–3 sopivinta jatkokehittelyyn. Jatkokehittämisestä ja teoksen toteutuksesta tehdään erillinen sopimus. Toteutettavan teoksen taiteilijasta tullaan mahdollisesti tekemään henkilöturvallisuusselvitys.

Valtion taideteostoimikunta varaa oikeuden olla toteuttamatta mitään ehdotusta, mikäli teoksen jatkokehittämisen jälkeen taiteellisia, toiminnallisia ja taloudellisia tavoitteita ei ole saavutettu tai jos turvallisuusselvityksessä käy ilmi joitain sellaisia seikkoja, jotka estävät taiteilijaa toteuttamasta teosta.

Teos pyritään toteuttamaan 2025-2026 aikana.

Valtion taideteostoimikunta toimii tuottajana valitun teoksen toteutuksessa. Valtion taideteostoimikunta yhteistyössä Senaatti-kiinteistöjen kanssa hoitavat tarvittavat lupamenettelyt.

Toteutuneesta teoksesta ja siitä tehty dokumentaatio sisällytetään valtion taideteostoimikunnan kokoelmaan ja arkistoidaan. Teoksesta tehdään talletussopimus valtion taideteostoimikunnan, käyttäjän edustajien ja Senaatti-kiinteistöjen kanssa.

### 3.5 KILPAILUEHDOTUSTEN KÄYTTÖOIKEUS

Valtion taideteostoimikunnalla ja Senaatti-kiinteistöillä on oikeus julkaista palkitut kilpailuehdotukset ja niiden tekijät viestinnässään ja omissa julkaisuissaan.

### 3.6 VAKUUTTAMINEN

Valtion taideteostoimikunta ei vakuuta kilpailuehdotuksia eikä vastaa mahdollisesta tiedosten vaurioitumisesta lähetyksessä.

### 3.7 KILPAILUSÄÄNNÖT

Kilpailussa noudatetaan tätä kilpailuohjelmaa.

Mikäli kilpailuohjelmaan joudutaan tekemään muutoksia tai lisäyksiä, siitä tiedotetaan kilpailijoille viimeistään 30 päivää ennen kilpailuajan päättymistä kilpailun internetsivulla [www.valtiontaideteostoimikunta.fi/Oulupoliisi-taidekilpailu](http://www.valtiontaideteostoimikunta.fi/Oulupoliisi-taidekilpailu), ja samalla pidennetään kilpailuaikaa.

Kilpailuun jätetty ehdotus poistetaan kilpailusta, jos se on saapunut kilpailukutsussa ilmoitettua määräaikaa ennen tai sen jälkeen tai jos se on tämän ohjelman vastainen. Jos ehdotusta ei hyväksytä kilpailuun, syy mainitaan kilpailun arvostelupöytäkirjassa.

### 3.8 KILPAILUN KIELI

Kilpailun kielet ovat suomi, ruotsi ja englanti. Mikäli kilpailuohjelman versioissa on eroa, noudatetaan suomenkielistä versiota.

### 3.9 KILPAILUEHDOTUKSEN SISÄLTÖVAATIMUKSET

Tullakseen kilpailussa huomioonotetuksi tulee kilpailuehdotukseen sisältyä seuraava aineisto:

1. Sijaintikaavio
2. Kuvaupotuksia ja/tai perspektiivipiirroksia eri suunnista (min. 2 kpl)
3. Kirjallinen selostus teoksen ideasta, toteutustavasta ja aikataulusta sekä taustoitusta siitä, miten teos liittyy kilpailukohteeseen ja vastaa kilpailun tavoitteita
4. Kustannusarvio erittelyineen
5. Muu ideaa selventävä aineisto

Kilpailuehdotuksen formaatti on korkeintaan neljä A3-kokoista sivua yhtenä pdf-tiedostona, jossa on teokseen liittyvät sijaintikaavio, kuvaupotukset/perspektiivit, selostus, kustannusarvio ja muu lisämateriaali. Aineistossa tulee olla selvästi nähtävillä teoksen nimi-merkki.

Kilpailijoiden henkilöllisyys ei saa tulla ilmi teoksen nimimerkistä tai olla merkittynä ehdotukseen. Pdf-tiedosto on nimettävä samalla teoksen nimimerkillä. Pdf-tiedoston koko saa olla korkeintaan 8 Mt.

Kilpailijoilla on oikeus jättää kilpailuun useampia ehdotuksia, joista jokainen lähetetään erillisenä lähetyksenä ja eri teoksen nimimerkillä varustettuna.

### 3.10 KILPAILUSALAISUUS

Kilpailu on salainen. Kilpailuehdotusten jokainen asiakirja on varustettava teoksen nimimerkillä.

Lähetettyjä ehdotuksia käsittelee ainoastaan kilpailun yhteyshenkilö. Kilpailun yhteyshenkilö paljastaa ainoastaan palkittujen ja kunniamaininnan saaneiden teosten tekijätiedot palkintolautakunnalle, kun se on ratkaissut kilpailun.

Palkitsemattomien ehdotusten aineisto tekijätietoineen tuhoetaan kuuden kuukauden päästä kilpailun ratkaisusta.

### 3.11 SISÄÄNJÄTTÖ

Kilpailuaika päättyy ti **15.4.2025** klo 23:59 Suomen aikaa (UTC+2).

Kilpailuehdotuksen jättö tapahtuu lähettämällä ehdotus (pdf-tiedosto) ti 8.4.2025 – ti 15.4.2025 välisenä aikana WeTransfer-palvelun ([www.wetransfer.com](http://www.wetransfer.com)) välityksellä osoitteeseen [taidekilpailu@kansallisgalleria.fi](mailto:taidekilpailu@kansallisgalleria.fi)

Kilpailuun hyväksytään vain määräaikana oikealla osoitteella perille saapuneet ehdotukset. Epäselvissä tapauksissa kilpailijan vastuulla on todistaa, että ehdotus on saapunut ajoissa.

Kilpailuehdotuksen lähetyksen yhteydessä annetaan WeTransfer-palvelun viestikenttään seuraavat tiedot: teoksen nimimerkki, tekijöiden nimi, yhteystiedot. Lisäksi on eroteltava tekijänoikeuden haltijat ja avustajat, mikäli tekijänoikeudet eivät kuulu koko työryhmälle.

**Palkintolautakunta ke 15.1.2025**

