



Bild: Arkitektbyrån JKMM

Allmän konsttävling för Nationalmuseums tillbyggnad, Helsingfors 8.12.2022–3.4.2023

STATENS
KONSTVERKS-
KOMMISSION

KANSALLISGALLERIA •
FINLANDS NATIONALGALLERI •
FINNISH NATIONAL GALLERY •



SUOMEN KANSALLISMUSEO
FINLANDS NATIONALMUSEUM

1. Tävlingsprogram

Statens konstverkskommission som verkar i samband med nationalgalleriet organiserar en allmän konståvling tillsammans med Finlands nationalmuseum samt med Senatfastigheter och med Museiverket. Syftet är att hitta idéer för ett konstverk till Finlands nationalmuseums tillbyggnad, Mannerheimvägen 34, Helsingfors.

Tävlingen är tvåfasig.

Webinaret som hör till tävlingen ordnas på torsdagen den 15.12.2022. Materialet finns efter det här till förfogande på www.staten-skonstverkskommission.fi webbsidor.

1.1 RÄTT ATT DELTA

Tävlingen är en allmän och öppen internationell konståvling för alla medborgare i den Europeiska Unionen och för icke-EU-medborgare som bor i Finland och mot vilka inga internationella sanktioner är riktade. Det är tävlingsjuryns skyldighet att utesluta en tävlande, anbudsgivare eller underleverantör ur tävlingen om denna belastas av någon av de obligatoriska uteslutningsgrunder som finns uppräknade i paragraf 80§ i upphandlingslagen. (FINLEX 29.12.2016/1397)

1.2 TÄVLINGSJURYN

Som tävlingsjury fungerar statens konstverkskommission:

Henri Terho, chef för konststöd, ordförande, (tävlingsjuryns ordförande)

Jari Auer, kundchef, arkitekt

Marja Helander, fotokonstnär, videokonstnär

och filmregissör

Liisa Kantanen, papperskonservator

Paavo Paunu, bildkonstnär

Ari Pelkonen, konstgrafiker

Kirsti Saarikorpi, designchef

Nora Tapper, skulptör, viceordförande

Konstverkskommissionens mandatperiod byts 1.1.2023, efter vilket tävlingsjuryns sammansättning ändras därefter.

Som tävlingsjuryns sekreterare fungerar statens konstverkskommissions ansvariga producent **Eija Aarnio**. Sekreteraren deltar inte i beslutsfattandet.

Tävlingsjuryns verksamhet under bedömningen av tävlingen är hemlig. Tävlingsjuryns medlemmar, sekreteraren och tävlingens kontaktperson får inte personligen eller indirekt delta i tävlingen.

Privata överläggningar och åsiktsutbyten mellan tävlingsjuryns medlemmar och de tävlande om ärenden som berör tävlingen är förbjudna.

Tävlingsjuryn hör Finlands Nationalmuseum, Senatfastigheter och Museiverket som experter och som ansvariga för byggnadens verksamhet och förvaltningen av den, samt arkitektbyrå som är ansvarig för planeringen av tillbyggnaden. Tävlingsjuryn har rätt att även höra andra experter som den anser behövliga. Experterna deltar inte i beslutsfattandet och de har inte heller rätt att delta i tävlingen.

1.3 GODKÄNNANDE AV TÄVLINGSPROGRAMMET

Tävlingsprogrammet har godkänts av statens konstverkskommission, Finlands nationalmuseum, Senatfastigheter och Museiverket.



Bild: Arkitektbyrån JKMM

2. Tävlingsuppgift

2.1. NATIONALMUSEETS TILLBYGGNAD

Finlands Nationalmuseum fick sin början år 1893 när samlingar som byggts upp på olika håll förenades till Statens historiska museum. För Nationalmuseums byggnad ordnades en arkitektutävling som vanns av arkitekttrion Herman Gesellius, Armas Lindgren och Eliel Saarinen. Museibygnaden som representerar nationalromantiken byggdes under åren 1905–1910, och den öppnades för publik 1916. Muren och gårdsparkens område blev färdiga i början av 1920-talet. (www.kansallismuseo.fi/fi/Suomen-kansallismuseo/historia)

I den internationella arkitektutävlingen som ordnades 2019 söktes en lösning för att utvidga Nationalmuseums lokaler. Arkitektbyrån JKMM vann tävlingen med sitt förslag Atlas. Tillbyggnaden som kommer att uppföras i samband med den historiskt värdefulla huvudbyggnaden möjliggör

producerandet av stora och krävande internationella utställningar i Nationalmuseet. Förutom för utställningar passar utrymmena för organiserandet av många slags kultur-, -konst- och fritidsevenemang, -konferenser och -tillställningar, och där ska också placeras en restaurang samt ett terrassområde som öppnar sig i gårdsparken.

Målet är att den nuvarande museibygnaden, tillbyggnaden, samt den öppna gårdsparken som är i användning året runt för stadsevenemang och för sammanslutningar år 2027 skall skapa en unik helhetsupplevelse på internationell nivå som erbjuder en trivsamt miljö för bildning och växelverkan. Den tilltalande och ambitiösa arkitektoniska helheten understryker tillsammans med ett mångsidigt program kulturens förändringskraft samt byggandet av den nationella identiteten på en mångkulturell värdegrund och på ett gemensamt ansvar för framtiden.

Finlands nationalmuseum är ett natio-

nellt kulturhistoriskt museum som fungerar på flera olika punkter i Finland. Dessa är förutom Nationalmuseiobjektet Fölisöns utomhusmuseum, presidentens tjänstebostad Ekudden, ateljéhem Hvitträsk, Tavastehus slott, fängelsemuseum Fängelset, Olofsborg, Villnäs slott, Langinkoski kejserliga fiskestuga samt Finlands sjöfartsmuseum (www.nationalmuseum.fi). De kulturhistoriska samlingarna som har bildats från och med 1700-talet är Finlands äldsta och bredaste. De behandlar finländskt, bland annat historiskt och etnografiskt material samt unika kulturföremål från runt om i världen (www.nationalmuseum.fi/fi/samlingarna).

De skilda museiobjekten utgör tillsammans en helhet av nationellt, riksomfattande och statligt kulturarv. De förverkligar museets roll som långsiktig och mitt i samhällets förändring aktivt påverkande institution. Objektens växlande utställningar behandlar aktuella och intressanta fenomen genom att betona kulturens mångsidighet och vars och ens rätt att definiera och använda sig av kulturarvet. Programmet breddar bilden av det finländska och av Finlands globala verksamhetsmiljö.

Finlands Nationalmuseums mål är att utvidga förståelsen av vår kulturellt mångsidiga och rika livsmiljö. Museet förstärker med sin verksamhet kulturarvets betydelse som mänsklig och samhällelig resurs, ökar läskunnigheten beträffande historien och kulturarvet och hjälper till att gestalta deras inflytande på vårt liv och vår framtid. Finlands Nationalmuseum som verkar regionalt, nationellt och internationellt strävar efter att öppna det nationella begreppets mångsidighet samt till att förmedla en dialog över generationer och kulturella gränser. Allt viktigare syns museets uppgift och dess samhällliga roll som stödjare av en kulturell förändring som syftar till att bygga ett samhälle som är ekologiskt, socialt och kulturellt välmående.

2.2. BESKRIVNING AV TÄVLINGSOBJEKTET

Nationalmuseums tillbyggnad är en självständig byggnad och samtidigt är den en del av en bred helhet. Den högaktar som en låg och skulptural del den ursprungliga museibygnaden och bygger mellan dem ett naturligt förhållande. I tillbyggnadens arkitektur är byggnadsdelarna och materialen starkt förenklade medan de mest egenartade dragen hos den gamla byggnaden å sin sida är ett kraftigt byggnadssätt och hänvisningar till historien, till olika byggnadsstilar och -typer.

Tillbyggnaden förbättrar hela museets verksamhetsförutsättningar, förbindelser, tjänster och tillgänglighet samt skapar ställen för möten och en plattform för mångsidig kultur. Tillsammans med den historiska huvudbyggnaden och den med tanke på att den finns på stadens centrala område exceptionellt vidsträckt gårdsparken kompletterar tillbyggnaden helheten med ett nytt formspråk som blickar mot framtiden.

BYGGPLANEN

Tillbyggnadens betydelsefullaste gest är museets skälliknande tak som ser ut över muren på Mannerheimvägens sida vid den nordliga delen av gårdsparken, och under vilket det i muren öppnas en ny bågöppning som blir en ingång. Tillbyggnadens ingångar är från gården under taket mot norr och sydväst.

Den nya skulpturala byggnadsdelen framstår i gårdsparken som åtskild från de omgivande byggnaderna. Diametern i den skälliknande bollsegmenterade takformen är 43 meter. Takets struktur är av stålbetong och väger ungefär 1500 ton. Skålen vilar lätt på den förgyllda delen som finns i interiören och strävar till att föda illusionen av ett svävande storstycke.

Aulautrymmet med sina restauranger som är omgivet av en glasvägg ligger i

anslutning till gårdsparken och borrar sig in i marken. De nya utställningslokaliteterna med sina stödutrymmen finns placerade under gårdsparken. Förbindelsen till den gamla byggnaden sker via passagen under marken till den gamla byggnadens nordliga innergård som kommer att bli täckt med ett nytt glastak.

ARKITEKTUR OCH MATERIAL

Takskålens nedre yta draperas med ljusa glaserade högbrända keramiska plattor som kommer att hängas från en skild stålstruktur ovanför. Det finns cirka 5000 keramiska plattor och de formar sig till en levande yta som på ett egenartat sätt hos besökarna väcker mytiska sinnebilder både från de fornfinnska berättelserna, den europeiska mytologin och det europeiska kulturarvet samt den universella rymden.

Takets kontinuerliga mönsteryta har vävts av tre standardiserade former som fogar sig in i varandra. Takskålen och den böljande glasväggen som sammanhänger med den är de mest karakteristiska elementen i nybyggnadens arkitektoniska identitet. Det är önskvärt att konsten riktas någon annanstans än mot dessa ytor.

Draperingsmaterialet på det gyllene stycket är en mikroperforerad kopparaluminium som dämpar ljud. Aulans golv och trappor genomförs som slipade betongmassaytor. Också den runda terrassen i det yttre utrymmet vid skålens nedre del genomförs i ljus betong. Det huvudsakliga stenmaterialet i aulans väggytor är skivor av ljus, till sin yta bruten fiberbetong. Aulans välvda väggyta perforeras för att bli akustiskt dämpande och låta ventilationen passera. Väggarna mot utställningsutrymmenas aulor genomförs med drapering i trä.

Som material på de inre ytorna i utställningssalarna används trä på golven och i väggarna. Taken i lokaliteterna reserveras för

teknik och strukturer och de målas genomgående dämpat svarta. Utställningslokaliteterna görs anpassningsbara för att tjäna utställningar och förevisningsevenemang på funktionalitetens villkor.

Tillbyggnadens vattentak genomförs som ett grönt tak vars växtlighet är en perennmatta bestående av många arter.

BELYSNINGEN

Skålen blir belyst underifrån med hjälp av strålkastare som är nersänkta bredvid glasväggen och i den yttre terrassens yta, vilket erbjuder den allmänna belysningen för aula- och restauranglokaliteterna och då det är mörkt fasadbelysningen för nybyggnaden. Belysningen i de övriga lokaliteterna förverkligas med armaturer som blir upphängda i taket och integrerade i takyterna och möblerna.

GÅRDEN

Den norra gårdsparken strävar man till att bevara så långt det går enligt Armas Lindgrens ursprungliga plan från 1920-talet. Endast tillbyggnaden förändrar konstellationen vad gäller dess egen byggnadsplats. Den planterade raden av almar mot Mannerheimvägen och Tölögatan avgränsar gården från öst- och västsidan i slutändan av Vagnslidret norr om gården. På området kring de underjordiska utrymmena planteras gräs, buskar och små träd med ett odlingsunderlag som är 250–300 mm högt. På de sockelfria områdena är odlingsunderlagets höjd större.

Tillbyggnadens angöringstrafik har riktats mot Museigatans/Tölögatans sida. Mot Tölögatan öppnas i muren en ingång från vilken man i framtiden hinderfritt kan ta sig genom kvarteret ut till Mannerheimvägen. Underhållstrafiken som sker på gårdsnivå använder sig av de grustäckta gårdsgångarna som klyver gräsmattorna.



Bild: Arkitektbyrån JKMM

Gårdsvägen byggs bärande ända till tillbyggnadens norra sida för att det ska gå att transportera stora föremål till utställningsutrymmena. Ett stort föremål (3 m x 3,5 m x 15 m) forslas vid behov in från tillbyggnadens norra sida genom glasväggs stora dörrar till den höga aulan, där det lyfts ner med hjälp av lyftkran på golvnivå i utställningslokaliteterna. Det stora utrymme som behövs för transporten av föremål begränsar till en del placeringen av konst i tillbyggnadens aula. En andra betydande begränsning utgörs av glastäckningen på Vedgården på den gamla byggnadens sida, som inte tål en märkbart större tyngdökning och inte heller extra brandbelastning.

STÄLLENA FÖR KONSTEN

Bortsett från de begränsningar som nämnts ovan är det önskvärt att konsten ökar byggnads- och museihelhetens värde och betydelser. Konstens form och placeringen av den begränsas inte särskilt, så länge den berikar tillbyggnaden och förbättrar planen

och inte är till förfång för verksamheten i och den mångsidiga användningen av byggnadshelheten. Konsten kan placeras i gårdsparken eller i interiören eller i båda två eller mellan dem. Trädgårds-, bild-, ljud- och ljuskonsten mm. är som former alla till sin utgångspunkt lika möjliga. Projektioner, mediakonst, installationer, performanser och inkluderande konstformer kan finna ett fungerande samband med byggnaden lika väl som skulpturer, målningar, grafik eller konst som baserar sig på fototeknik. Det avgörande är konstens innehåll, dess höga kvalitet och de betydelselagringar konsten producerar i sin miljö.

2.3 TÄVLINGENS MÅLSÄTTNINGAR OCH RANDVILLKOR

Tävlingens syfte är att få fram idéer för ett verk eller en verkserie som ska förverkligas i samband med tillbyggnaden till Nationalmuseum. Verket bör vara platsbundet och av permanent natur. Verket kan bestå av

många delar och vara framställt enligt flera olika metoder. Syftet är att verket för sin del ska skapa en identitet för tillbyggnaden och stöda enheten i byggnadshelheten. I verkförslagen bör tävlingsmålets speciella karaktär beaktas.

Konsten bör stöda eller vara i en mervärdeskapande positiv dialog med Finlands Nationalmuseums samhällseliga uppgift och med museets värderingar eller med någon av dem: mänsklighet, inspiration och rörelse.

Finlands Nationalmuseum utformar och utvecklar sin verksamhet i kontinuerlig växelverkan med sina intressegrupper och sina publik, och dess verksamhetsmodell förenar aktörer över bransch- och kulturgränserna. Finlands Nationalmuseum förenar finländare och människor som verkar i Finland och skapar en Finlandsbild internationellt. Än idag uppehåller museet frågor om vad som är finländskt och vad som är nationellt.

Historien är här, för varje dag är en del av tidens kontinuitet: synvinklar på det förflutna, förståelse och skapande av nytt idag, förutsättningar för framtiden. Ett levande förhållande till kulturarvet stärker kriställigheten och den mentala flexibiliteten, och en hållbar utveckling byggs upp på den kulturella förändringskapacitetens grund. Verket eller verkhelheten som förverkligas blir en del av en miljö där det finns mycket visualitet, och där innehållet ofta förändras.

Vi hoppas att konsten ska bestå länge, för Finlands nationalmuseum och dess publik står i lokaliteterna inför frågor som spänner över en exceptionellt lång tid: från den förhistoriska tiden till de kommande generationerna. Vi hoppas att konsten ska berika den nya byggnaden och när det gäller det eventuella budskapet i den vara hoppande och på ett positivt sätt blicka mot framtiden.

2.4 BEDÖMNINGSKRITERIER

I bedömningen fästes uppmärksamheten vid förslagens konstnärliga kvalitet, förverkligande- och utvecklingspotential samt det sätt på vilket det svarar mot de mål som beskrivits i tävlingsprogrammet. Skisserna bedöms ur verkmaterialens och produktionsens ekologiska återverknings och den hållbara utvecklings synvinkel.

För förverkligande kan ett eller flera verk eller en verkhelhet väljas ut.

Verket bör vara lätt att underhålla och kostnaderna för dess levnadsbåge bör vara rimliga. Det är inte möjligt att föra över medel från anskaffningen för underhåll under kommande år.

De material och tekniska lösningar som används i verket bör vara säkra för människor och egendom och verket får inte på något sätt störa användarnas rörlighet eller verksamhet. Verket får inte försvåra brand- och räddningsåtgärder. Verket får inte förorsaka störande ljus i interiörerna eller exteriörerna.

För framställningskostnaderna för det verk som ska framställas har reserverats sammanlagt högst 300 000 euro (moms 0 %) vilket inkluderar konstnärarsarvode, verkets material- och framställningskostnader samt installeringskostnader. Den totala summan och dess rater är villkorade i förhållande till statens konstverkskommissions årliga helhetsbudget. För förändringar som måste göras i strukturerna, för planering och framställning av verkets sockel och belysning har dessutom reserverats cirka 10 % av verkets framställningskostnader.

Konstnären ansvarar för att verket eller någon del av det inte till någon del kränker tredje parts upphovsrätt eller någon annan rättighet som baserar sig på upphovsrättslagen, eller någon annan immateriell rättighet.

Tävlingsförslaget får inte vara tidigare offentliggjort, utan det måste vara ett nytt, specifikt för tävlingsobjektet planerat verk.



Bild: Arkitektbyrån JKMM

3. Tävlingsens första skede

Det första skedet är en allmän idétävling. Av de förslag som lämnats in till den väljer tävlingsjuryn ut 4-6 för tävlingens andra skede. De förslag som belönats i idétävlingen rangordnas inte.

Varje skissidé som valts ut till tävlingens andra skede belönas med 5 000 euro efter att idétävlingen avgjorts. Priserna är skattefria.

3.1. INNEHÅLLSKRAV I TÄVLINGENS FÖRSTA SKEDE

För att beaktas i tävlingen måste ett tävlingsförslag innehålla följande material:

1. Lägesschema
2. 3D-bilder och/eller perspektivritningar ur olika vinklar (min. 2 st.)
3. En skriftlig redogörelse för verkets idé, framställningssätt och tidtabell samt

en bakgrundsbeskrivning av hur verket hänför sig till tävlingsobjektet och hur det svarar mot tävlingens syften

4. Kostnads kalkyl med specifikationer
5. Övrigt material som belyser idén

Tävlingsförslagets format är högst fyra sidor i A3-format som enhetlig pdf-fil, som innehåller lägeschema, 3D-bilder/perspektiv, redogörelse, kostnads kalkyl och övrigt material som hänför sig till verket. I materialet bör verkets signatur finnas klart synlig.

De tävlandes identitet får inte framgå genom verkets signatur eller finnas antecknad i förslaget. Pdf-filen måste benämnas med samma signatur som verket. Pdf-filens storlek får vara högst 8 Mt.

De tävlande har rätt att till tävlingen lämna in flera förslag, som vart och ett skickas som skild försändelse och försett med en skild verksignatur.

3.2. TIDTABELL FÖR TÄVLINGSSKEDE I

Tävlingens första skede börjar torsdagen 8.12.2022 och slutar måndagen 3.4.2023.

3.3. TÄVLINGENS PROGRAMHANDLINGAR

Programhandlingar är detta tävlingsprogram och dess bilagor:

- grafiska planritningar med mått (1:500)
- genomskärnings- och fasadritningar med mått (1:500)
- gårdsritningar med mått (1:500)
- visualiseringsbilder av interiören och exteriören

Ritningar och bilder: Arkitektbyrå JKMM
Tävlingshandlingarna finns att ladda ner på internet www.valtiontaideteostoimikunta.fi/Kansallismuseo-taidekilpailu

3.4. FRÅGOR SOM BERÖR TÄVLINGEN

De tävlande har rätt att be om förklaringar och tilläggsuppgifter som berör tävlingen. Frågorna riktas till tävlingens kontaktperson, statens konstverkskommissions amanuens Heli Ahmio senast tisdagen 14.2.2023 per email på adressen taidekilpailu@kansallisgalleria.fi

Frågorna och svaren finns till anonymt besökande från onsdagen 1.3.2023 på tävlingens internetsidor www.valtiontaideteostoimikunta.fi/Kansallismuseo-taidekilpailu

3.5. INLÄMNANDE

Tävlingstiden för tävlingskede I går ut måndagen 3.4.2023 kl 24:00 finsk tid (UTC+2).

Inlämnandet av tävlingsförslaget sker genom att man sänder förslaget (pdf-filen) under tiden mellan 27.3.-3.4.2023 genom förmedling av WeTransfer-tjänsten (www.wetransfer.com) till adressen taidekilpailu@kansallisgalleria.fi

Till tävlingen godkänns endast förslag som har anlänt inom utsatt tid med rätt adress. I oklara fall åligger det den tävlande att bevisa att förslaget har anlänt i tid.

I samband med sändandet av tävlingsförslaget ges i WeTransfer-tjänstens meddelandefält följande uppgifter: verkets signatur, upphovspersonernas namn, kontaktuppgifter. Dessutom bör innehavarna av upphovsrätten och medhjälparna hållas isär, i det fall att upphovsrättigheterna inte tillhör hela arbetsgruppen.

3.6. BEDÖMNING OCH TILLKÄNNAGIVANDE AV RESULTATET FÖR SKEDE I

Tävlingsjuryn strävar till att avgöra tävlingen så att de som har nått skede II kan tillkännas onsdagen 3.5.2023 på statens konstverkskommissions nätsidor.

Om bedömningen av tävlingsförslagen avfattas ett protokoll, som innehåller allmän respons på tävlingsförslagen och individuella bedömningar av de bästa förslag, samt uppgifter om vilka konstnärer/arbetsgrupper som har kommit till andra skedet.

Bedömningsprotokollet ställs till besökande för tiden mellan 3.5.-3.11.2023 på tävlingens internetsida www.valtiontaideteostoimikunta.fi/Kansallismuseo-taidekilpailu.

4. Tävlingskede II och utställning

Tävlingens andra skede börjar onsdagen 10.5.2023 och slutar tisdagen 12.9.2023. I tävlingens andra skede deltar endast upphovspersonerna (4-6 st) till de verk som prisbelönats i idétävlingen, som vidareutvecklar sina förslag som belönats i idétävlingen. De som valts till andra skedet kan lämna in flera förslag till tävlingen, men de måste alla vara gjorda på basen av den idéskiss som belönades i första skedet. Närmare instruktioner om erforderliga skisser, redogörelser och kostnads kalkyl samt om de frågor som sammanhänger med inlämnandet av skisserna skickas till dem som valts till tävlingens andra skede efter att idétävlingen avgjorts. För de deltagare som

valts till det andra skedet ordnas ett särskilt seminarium onsdagen 10.5.2023 på Finlands Nationalmuseum, Mannerheimvägen 35, Helsingfors.

En utställning över de förslag som vidareutvecklats ordnas på Finlands Nationalmuseum, 26.9-15.10.2023. I samband med utställningen ordnas en publikomröstning som inte är bindande för beslutsfattandet.

Med detta för ögonen bör upphovspersonerna till de förslag som valts till det andra skedet färdigställa sina vidareutvecklade förslag i sådan form att de kan visas på utställningen. Utställningens kurator deltar inte i bedömningsjuryns arbete.

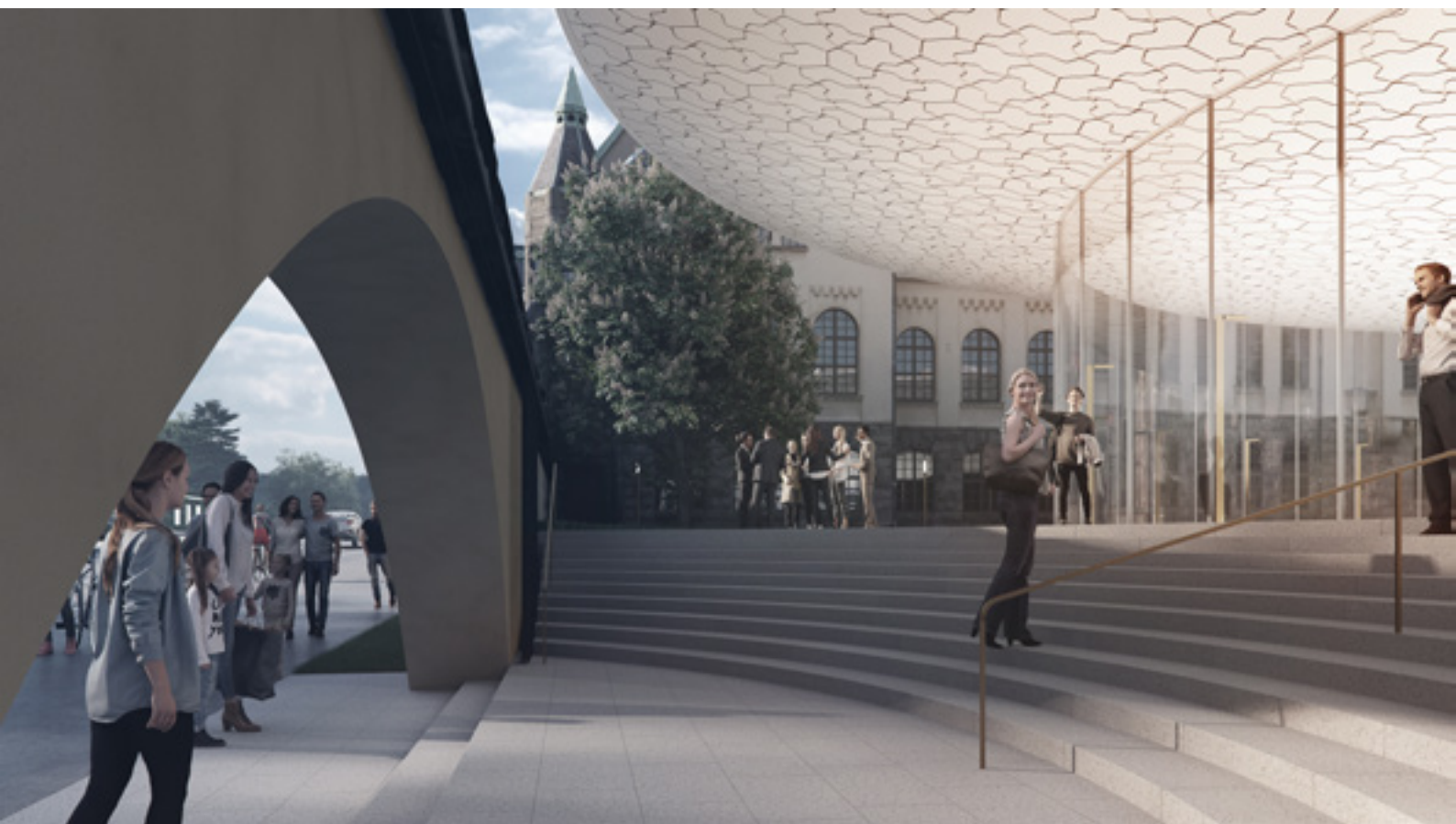


Bild: Arkitektbyrån JKMM

5. Bedömning och tillkännagivande av resultat

Prisjuryn strävar till att avgöra hela tävlingen så att de förslag som fått pris eller hedersomnämning kan tillkännas måndagen 16.10.2023 på statens konstverkskommissionens nätsidor.

Om bedömningen av tävlingsförslagen i skede II avfattas ett protokoll.

5.1. ANVÄNDNINGSRÄTT TILL TÄVLINGSFÖRSLAGEN

De förslag som fått pris eller hedersomnämning samt bedömningsprotokollet ställs till beskådande för tiden mellan 16.10.2023-15.4.2024 på tävlingens internetsida www.valtiontaideteostoimikunta.fi/Kansallismuseo-taidekilpailu.

Tävlingsdeltagarna godkänner genom sitt deltagande i tävlingen att tävlingens arrangörer, statens konstverkskommission som verkar i samband med nationalgalleriet, Finlands Nationalmuseum, Senatfastigheter och Museiverket utan särskilt lov eller ersättning kan spara de tävlingsarbeten som fått pris eller hedersomnämning på ett för ändamålet lämpligt verktyg och offentliggöra dokumenten i sin kommunikation, i sina egna publikationer och på sin egen internetserver och förmedla verken till allmänhetens beskådande över det öppna nätet.

5.2. FORTSATTA ÅTGÄRDER TILL FÖLJD AV TÄVLINGEN

I tävlingen väljs bland de prisbelönta verken de 1-3 som är konstnärligt, funktionellt och ekonomiskt mest lämpliga ut för vidareutveckling. Om vidareutveckling och förverkligande görs ett särskilt avtal efter att tävlingen avgjorts.

Vi strävar till att förverkliga verket under åren 2024-2027, på ett sådant sätt att det kan förenas med framskridandet av byggprojektet. Till byggprojektet hänför sig ett klagomål gällande detaljplanen som förväntas få en lösning under tävlingsåret, något som kan inverka på förverkligandet av verket.

Statens konstverkskommission förbehåller sig rätten att låta bli att förverkliga något av verken, om de konstnärliga, funktionella och ekonomiska målsättningarna efter vidareutvecklingen av verket inte har uppfyllts eller om det i säkerhetsredogörelsen framgår något som förhindrar konstnären att förverkliga verket.

Statens konstverkskommission fungerar som producent vid förverkligandet av de utvalda verken. Statens konstverkskommission sköter i samarbete med Senatfastigheter om behövliga tillståndsförfaranden.

De verk som förverkligats och den dokumentation som gjorts om dem införlivas i statens konstverkskommissions samling och arkiveras. Om verken görs ett deponeringsavtal med statens konstverkskommission användarens representanter samt Senatfastigheter.

6. Instruktioner som gäller båda tävlingsfaserna

6.1. FÖRSÄKRING

Statens konstverkskommission försäkrar inte tävlingsförslagen och svarar inte för eventuella skador som uppstår på filerna vid avsändandet.

6.2. TÄVLINGSREGLER

I tävlingen följs detta tävlingsprogram.

Om det blir nödvändigt att i tävlingsprogrammet göra ändringar eller tillägg, meddelas om detta till tävlingsdeltagarna senast 30 dagar innan tävlingstiden går ut på tävlingens internetsida www.valtiontaideteostomikunta.fi/Kansallismuseo-taidekilpailu och samtidigt förlängs tävlingstiden.

Ett förslag som lämnats in till tävlingen tas ur tävlingen om det har anlänt före eller efter den utsatta tid som nämnts i tävlingsinbjudan eller om det strider mot detta program. Om ett förslag inte godkänns i tävlingen nämns skälet i tävlingens bedömningsprotokoll.

6.3. TÄVLINGENS SPRÅK

Tävlingens språk är finska, svenska och engelska. Om det finns skillnader i versionerna av tävlingsprogrammet, följs den finskspråkiga versionen.

6.4. TÄVLINGSSEKRETESS

Tävlingen är hemlig. Varje dokument i tävlingsförslagen bör vara försett med verkets signatur.

Insända förslag handhas endast av tävlingens kontaktperson och upphovspersonernas uppgifter avslöjas inte före tävlingens avgörande. Tävlingens kontaktperson avslöjar endast upphovspersonuppgifterna för de verk som fått pris och hedersomnämning för tävlingsjuryn, efter att denna har avgjort tävlingen.

Materialet i de verk som inte prisbelönats förstörs tillsammans med sina upphovspersonuppgifter sex månader efter att tävlingen avgjorts.

Helsingfors, 8.12.2022

STATENS KONSTVERKSKOMMISSION