



Kuva: JKMM Arkkitehdit Oy

Yleinen taidekilpailu Kansallismuseon uudisosaan, Helsinkiin 8.12.2022–3.4.2023

VALTION
TAIDETEOS-
TOIMIKUNTA

KANSALLISGALLERIA •
FINLANDS NATIONALGALLERI •
FINNISH NATIONAL GALLERY •



SUOMEN KANSALLISMUSEO
FINLANDS NATIONALMUSEUM

1. Kilpailuohjelma

Kansallisgallerian yhteydessä toimiva valtion taideteostoimikunta järjestää yhdessä Suomen kansallismuseon sekä Senaatti-kiinteistöjen ja Museoviraston kanssa yleisen taidekilpailun. Tarkoituksena on hakea ideoita taideteoksesta Kansallismuseon lisärakennukseen, Mannerheimintie 34, Helsinkiin.

Kilpailu on kaksivaiheinen.

Kilpailuun liittyvä Webinaari järjestään torstaina 15.12.2022. Materiaali on katsottavissa tämän jälkeen www.valtiontaideteostoimikunta.fi sivustolta.

1.2 OSANOTTO-OIKEUS

Kilpailu on yleinen ja avoin kansainvälinen taidekilpailu kaikille Euroopan Unionin kansalaisille ja Suomessa asuville ei-EU-kansalaisille, joihin ei kohdistu kansainvälisiä pakotteita. Palkintolautakunnan velvollisuutena on sulkea kisan ulkopuolelle ehdokas, tarjoaja tai alihankkija, jos tätä rasittaa jokin hankintalain 80 §:ssä luetelluista pakollisista poissulkemisperusteista. (www.finlex.fi/fi/laki/alkup/2016/20161397)

1.2 PALKINTOLAUTAKUNTA

Palkintolautakuntana toimii valtion taideteostoimikunta:

Henri Terho, taiteen tukemisen päällikkö, puheenjohtaja, (palkintolautakunnan puheenjohtaja)

Jari Auer, asiakaspäällikkö, arkkitehti

Marja Helander, valokuvataiteilija, videotaiteilija ja elokuvaohjaaja

Liisa Kantanen, paperikonservaattori

Paavo Paunu, kuvataiteilija
Ari Pelkonen, taidegraafikko
Kirsti Saarikorpi, muotoilujohtaja
Nora Tapper, kuvanveistäjä, varapuheenjohtaja

Taideteostoimikunnan kausi vaihtuu 1.1.2023, jonka jälkeen palkintolautakunnan kokoonpano muutetaan sen mukaisesti.

Palkintolautakunnan sihteerinä toimii valtion taideteostoimikunnan, Kansallisgallerian vastaava tuottaja **Eija Aarnio**. Sihteeri ei osallistu päätöksentekoon.

Palkintolautakunnan toiminta kilpailun arvostelun aikana on salainen. Palkintolautakunnan jäsenet, sihteeri ja kilpailun yhteishenkilö eivät saa henkilökohtaisesti tai välillisesti osallistua kilpailuun.

Palkintolautakunnan jäsenten ja kilpailijoiden väliset yksityiset neuvottelut ja mieliteiden vaihto kilpailuun liittyvistä asioista ovat kiellettyjä.

Palkintolautakunta kuulee asiantuntijoina ja rakennuksen toiminnasta ja hallinnasta vastaavina tahoina Suomen kansallismuseota, Museovirastoa ja Senaatti-kiinteistöjä, sekä uudisosan suunnittelusta vastaavaa arkkitehtitoimistoa. Palkintolautakunta on oikeutettu kuulemaan myös muita tarpeelliseksi katsomiaan asiantuntijoita. Asiantuntijat eivät osallistu päätöksentekoon eikä heillä ole oikeutta osallistua kilpailuun.

1.3 KILPAILUOHJELMAN HYVÄKSYMINEN

Kilpailuohjelma on valtion taideteostoimikunnan, Suomen kansallismuseon, Museoviraston ja Senaatti-kiinteistöjen hyväksymä.



Kuva: JKMM Arkkitehdit Oy

2. Kilpailutehtävä

2.1 KANSALLISMUSEON UUDISOSA

Suomen kansallismuseo sai alkunsa vuonna 1893, kun eri tahoilla koottuja kokoelmia yhdistettiin Valtion historialliseksi museoksi. Kansallismuseo-rakennuksesta järjestettiin arkkitehtuurikilpailu, jonka voitti arkkitehtikolmikko Herman Gesellius, Armas Lindgren ja Eliel Saarinen. Kansallisromantiikkaa edustava museorakennus rakennettiin vuosina 1905-1910, ja se avattiin yleisölle 1916. Muuri ja pihapuiston alueet valmistuivat 1920-luvun alussa. (www.kansallismuseo.fi/fi/suomen-kansallismuseo/historia)

Vuonna 2019 järjestetyssä kansainvälisessä arkkitehtuurikilpailussa haettiin ratkaisua Kansallismuseon tilojen laajentamiseksi. Kilpailun voitti arkkitehtitoimisto JKMM ehdotuksellaan Atlas. Historiallisesti arvokkaan päärakennuksen yhteyteen toteuttava

uudisosa mahdollistaa suurten ja vaativien kansainvälisten näyttelyiden tuottamisen Kansallismuseoon. Näyttelyiden lisäksi tilat soveltuvat monenlaisten kulttuuri-, taide- ja vapaa-ajan tapahtumien, konferenssien ja tilaisuuksien järjestämiseen, ja sinne sijoittuu myös ravintola sekä pihapuistoon avautuva terassialue.

Tavoitteena on, että vuonna 2027 nykyinen museorakennus, uudisosa, sekä kaupunkitapahtumien ja yhteisöjen käytössä ympäri vuoden toimiva avoin pihapuisto luovat ainutlaatuisen, kansainvälisen tason kokonaisuuden, joka tarjoaa viihtyisän ympäristön sivistykselle ja vuorovaikutukselle. Puhutteleva ja kunnianhimoinen arkkitehtoninen kokonaisuus yhdessä monipuolisen ohjelmiston kanssa alleviivaa kulttuurin muutosvoimaa sekä kansallisen identiteetin rakentamista monikulttuuriselle arvopohjalle

ja yhteiselle vastuulle tulevaisuudesta.

Suomen kansallismuseo on kansallinen kulttuurihistoriallinen museo, joka toimii useissa kohteissa eri puolilla Suomea. Näitä ovat Kansallismuseo-kohteen lisäksi Seura-saaren ulkomuseo, presidenttien kotina tunnettu Tamminiemi, ateljeekoti Hvitträsk, Hämeen linna, vankilamuseo Vankila, Olavinlinna, Louhisaaren kartanolinna, Langinkosken keisarillinen kalastusmaja ja Suomen merimuseo (www.kansallismuseo.fi). 1700-luvulta alkaen muodostuneet kulttuurihistorialliset kokoelmat ovat Suomen vanhimmat ja laajimmat. Ne käsittävät suomalaista, muun muassa historiallista ja etnografista, aineistoa sekä ainutlaatuista kulttuuriesineistöä ympäri maailmaa (www.kansallismuseo.fi/fi/kokoelmat). Eri museo-kohteet yhdessä muodostavat kokonaisuuden kansallista, valtakunnallista ja valtiollista kulttuuriperintöä. Ne toteuttavat museon roolia pitkäjänteisenä ja yhteiskunnan muutoksessa aktiivisesti vaikuttavana instituutiona. Kohteiden vaihtuvat näytellyt käsittelevät ajankohtaisesti kiinnostavia ilmiöitä korostaen kulttuurin moninaisuutta ja jokaisen oikeuksia määritellä ja käyttää kulttuuriperintöä. Ohjelmisto avartaa kuvaa suomalaisuudesta ja Suomen globaalista toimintaympäristöstä.

Suomen kansallismuseon tavoitteena on laajentaa ymmärrystä kulttuurisesti moninaisesta ja rikkaasta elinympäristöstämme. Museo vahvistaa toiminnallaan kulttuuriperinnön merkitystä ihmisten ja yhteiskunnan voimavarana, lisää historian ja kulttuuriperinnön lukutaitoa ja auttaa hahmottamaan niiden vaikutuksia elämäämme ja tulevaisuuteemme. Alueellisesti, kansallisesti ja kansainvälisesti toimiva Suomen kansallismuseo pyrkii avaamaan kansallisen käsitteen moninaisuutta sekä välittämään vuoropuhelua sukupolvien yli ja kulttuuristen rajojen yli. Yhä tärkeämpänä näkyy museon tehtävä ja yhteiskunnallinen rooli kulttuurisen muutok-

sen tukemisessa ekologisesti, sosiaalisesti ja kulttuurisesti hyvinvoivan yhteiskunnan rakentamiseksi.

2.2 KILPAILUKOHTEN KUVAILU

Kansallismuseon uudisosa on itsenäinen rakennus ja samalla osa laajaa kokonaisuutta. Se kunnioittaa matalana ja hillityn veistoksellisena osana alkuperäistä museorakennusta ja rakentaa niiden välille luontevan suhteen. Uudisosan arkkitehtuurissa rakennuskappaleet ja materiaalit ovat voimakkaasti pelkistettyjä, kun vanhalle rakennukselle ominaisimpia piirteitä ovat puolestaan vahva rakennustapa ja viitaukset historiaan, eri rakennustyyliin ja -tyyppeihin.

Uudisosa parantaa koko museon toimintaedellytyksiä, yhteyksiä, palvelua ja saavutettavuutta sekä luo kohtaamisen paikkoja ja monimuotoisen kulttuurin alustan. Yhdessä historiallisen päärakennuksen ja kaupungin keskustan alueella poikkeuksellisen laajan pihapuiston kanssa uudisosa täydentää kokonaisuutta uudella ja tulevaisuuteen katsovalla muotokielellä.

RAKENNUSSUUNNITELMA

Uudisosan merkittävin ele on museon pohjoisen pihapuiston Mannerheimintien puoleisen muurin yli kurkistava maljamainen katto, jonka alle muuriin avataan sisäänkäynniksi uusi kaariaukko. Uudisosan sisäänkäynnit ovat pihalta katon alta pohjoisesta ja lounaasta.

Uusi veistoksellinen rakennuskappale näyttäytyy pihapuistossa erillisenä ympäröivistä rakennuksista. Sen pallosegmentin muotoisen maljamaisen katon halkaisija on 43 metriä. Katon rakenne on teräsbetonia ja se painaa noin 1500 tonnia. Malja lepää keveästi sisätilan kultaisen kappaleen päällä ja pyrkii synnyttämään illuusion leijuvasta

suurkappaleesta.

Lasiseinän ympäröimä aulatila ravintoloi-
neen liittyy pihapuistoon ja porautuu maan
sisään. Uudet näyttelytilat tukitiloineen sijoit-
tavat pihapuiston alle. Yhteys vanhaan raken-
nuksen tapahtuu maan alta vanhan raken-
nuksen pohjoiselle sisäpihalle, joka katetaan
uudella lasikatolla.

ARKKITEHTUURI JA MATERIAALIT

Kattomaljan alapinta verhotaan vaaleilla lasi-
tetuilla korkeapolttoisilla keraamisilla kapp-
leilla, jotka ripustetaan yläpuolelta erillisestä
teräsrakenteesta. Keraamisia kappaleita on
noin 5000 ja ne muodostavat elävän pinnan,
joka on omiaan herättämään vierailijoissa
myyttisiä mielikuvia niin muinaissuomalai-
sesta tarustosta, eurooppalaisesta mytolo-
giasta ja kulttuuriperinnöstä kuin universaa-
listi avaruudesta.

Katon jatkuva kuviopinta on kudottu
kolmesta toisiinsa lomittuvasta vakioi-
dusta muodosta. Kattomalja ja siihen liittyvä
kaareva lasiseinä ovat uudisrakennuksen
arkkitehtonisen identiteetin luonteenomai-
simmat osat. Taide toivotaan osoitettavan
muualle kuin näihin pintoihin.

Kultaisen kappaleen verhouksena materiaalina
on ääntä vaimentava mikroperforoitu kupar-
ialumiini. Aulan lattiat ja portaat toteutetaan
hiottuina betonimassapintoina. Myös maljan
alapuolisen ulkotilan pyöreä terassi toteu-
tetaan vaaleasta betonista. Aulan kiviaineis-
ten seinäpintojen pääasiallinen materiaali on
vaalea, pinnaltaan rikottu kuitubetonilevy.
Aulan kaareva seinäpinta rei'itetään akusti-
sesti vaimentavaksi ja ilmanvaihtoa läpäise-
väksi. Näyttelytilojen aulojen vastaiset seinät
toteutetaan puuverhoiltuina.

Näyttelysalien sisäpintojen materiaalina
käytetään puuta lattioissa ja seinissä. Tilojen
katot varataan tekniikalle ja rakenteille ja ne
maalataan kauttaaltaan himmeään mustiksi.
Näyttelytilat toteutetaan muuntojoustaviksi

palvelemaan näyttelyjä ja esitystilanteita
toiminnallisuuden ehdoilla.

Uudisosan vesikatto toteutetaan viherkat-
tona, jonka kasvillisuutena on monilajinen
perennamatto.

VALAISTUS

Malja valaistaan alta päin lasiseinän viereen
ja ulkoterrassin pintaan upotetuin valonheitti-
min, mikä tarjoaa aula- ja ravintolatilojen
yleisvalon ja pimeällä uudisrakennuksen
julkisivuvalaistuksen. Muu tilojen valaistus
toteutetaan kattopintoihin ja kalusteisiin inte-
groiduin ja katosta ripustetuin valaisimin.

PIHA

Pohjoinen pihapuisto pyritään säilyttämään
mahdollisimman paljon Armas Lindgrenin
alkuperäisen 1920-luvun suunnitelman
mukaisena. Vain uudisosa muuttaa asetel-
maa oman rakennuspaikkansa osalta.
Mannerheimintien ja Töölönkadun suuntais-
esti istutetut jalavarivit rajaavat pihaa itä-
ja länsisivuilta Vaunuvajan päättäessä pihan
pohjoisessa. Maanalaisten tilojen kohdalle
istutaan nurmikkoa, pensaita ja pieniä puita
kasvualustan korkeuden ollessa 250–300
mm. Maanvaraisilla alueilla kasvualustan
korkeus on tätä suurempi.

Uudisosan saattoliikenne on osoitettu
Museokadun/Töölönkadun puolelle. Töölön-
kadulle avataan muuriin sisäänkäynti, jonka
kautta on tulevaisuudessa kuljettavissa
esteettömästi korttelin läpi Mannerheimin-
tielle. Pihan tasosta tapahtuva huoltoliikenne
käyttää ruohoalueita halkovia sorapintaisia
pihakäytäviä.

Suurten esineiden tuomiseksi näyttely-
tiloihin pihatie rakennetaan kantavaksi uudis-
osan pohjoispuolelle asti. Suuri esine (3 m x
3,5 m x 15 m) haalataan tarvittaessa sisään
uudisosan pohjoispuolelta lasiseinän suurten
ovien kautta korkeaan aulaan, jossa se laske-



Kuva: JKMM Arkkitehdit Oy

taan nostimien avulla näyttelysalien lattia-
tasolle. Suuren esineen haalaustila rajoittaa
osittain taiteen sijoittamista uudisosan
aulaan. Toinen merkittävä rajoite on vanhan
rakennuksen puolella Halkopihan lasikate,
joka ei kestä merkittävää painon lisäystä eikä
lisäpalokuormaa.

TAITEEN PAIKAT

Edellä mainittuja rajoitteita lukuun ottamatta
taiteen toivotaan lisäävän rakennus- ja
museokokonaisuuden arvoa ja merkityksiä.
Taiteen muotoa tai sijoittumista ei erityisesti
rajoiteta, kunhan se rikastaa uudisosaa ja
tekee suunnitelmasta paremman eikä haittaa
rakennuskokonaisuuden toimintaa ja moni-
puolista käyttöä. Taide voi sijoittua pihapuis-

toon tai sisätilaan tai molempiin tai näiden
välille. Puutarha-, kuva-, ääni-, valo- ym.
taidemuodot ovat kaikki lähtökohtaisesti
yhtä mahdollisia. Projisoinnit, mediataide,
installaatiot, performanssit ja osallistavan
taiteen muodot voivat löytää rakennuksen
kanssa toimivan yhteyden siinä kuin veistok-
set, maalaukset, grafiikka tai valokuvateknii-
kaan perustuva taide. Ratkaisevaa on taiteen
sisältö, korkea taso ja taiteen tuottamat
merkityskerrostumat ympäristössään.

2.3 KILPAILUN TAVOITTEET JA REUNAEDOT

Kilpailun tavoitteena on löytää ideoita
Kansallismuseon uudisosan yhteyteen
toteutettavasta teoksesta tai teossarjasta.

Teoksen tulee olla paikkasidonnainen ja pysyväisluonteinen. Teos voi olla moniosainen ja eri menetelmin toteutettu. Tavoitteena on, että teos osaltaan luo uudisosalle identiteettiä ja tukee rakennuskokonaisuuden yhtenäisyyttä. Teosehdotuksissa tulee ottaa huomioon kilpailukohteen erityislaatuisuus.

Taiteen tulee tukea tai olla lisäarvoa tuotavassa myönteisessä vuoropuhelussa Suomen kansallismuseon yhteiskunnallisen tehtävän sekä museon arvojen tai jonkun niistä kanssa: ihmisyyden, inspiraatio ja liike.

Suomen kansallismuseo muotoilee ja kehittää toimintaansa jatkuvassa vuorovaikutuksessa sidosryhmiensä ja yleisöjensä kanssa, ja sen toimintamalli yhdistää toimijat yli toimiala- ja kulttuurirajojen. Suomen kansallismuseo kokoaa yhteen suomalaisia ja Suomessa toimivia ihmisiä ja luo Suomi-kuvaa kansainvälisesti. Myös tänä päivänä museo pitää yllä kysymyksiä, mikä on suomalaista ja mikä on kansallista.

Historia on tässä, sillä jokainen päivä on osa ajan jatkumoa: näkökulmia menneeseen, ymmärrystä ja uuden luomista tänään, edellytyksiä tulevaisuuteen. Elävä suhde kulttuuriperintöön vahvistaa kriisinkestävyyttä ja henkistä joustavuutta, ja kestävä tulevaisuus rakennetaan kulttuurisen muutoskyvyn varaan. Toteutettava teos tai teoskokonaisuus tulee osaksi ympäristöä, jossa on paljon visuaalisuutta, ja jossa sisällöt vaihtuvat usein.

Taiteen toivotaan kestävänsä aikaa, sillä Suomen kansallismuseo ja sen yleisöt ovat tiloissa poikkeuksellisen pitkän aikajänteen kysymysten parissa: esihistorian ajasta tuleviin sukupolviin. Taiteen toivotaan rikastuttavan uutta rakennusta ja olevan mahdolliselta viestiltään toivoa herättävä ja positiivisesti tulevaisuuteen katsova.

2.4 ARVOSTELUPERUSTEET

Arvostelussa kiinnitetään huomiota ehdotuksen taiteelliseen laatuun, toteutus- ja kehityskelpoisuuteen sekä tapaan, jolla se vastaa kilpailuohjelmassa kuvattuihin tavoitteisiin. Luonnoksia arvioidaan teosmateriaalien ja tuotannon ekologisten vaikutusten ja kestävä kehityksen näkökulmasta.

Toteutettavaksi voidaan valita yksi tai useampi teos tai teoskokonaisuus. Teos tulee olla vaivattomasti ylläpidettävissä ja elinkaarikustannusten olla kohtuullisia. Hankinnasta ei ole mahdollista siirtää varoja tuleville vuosille ylläpitoa varten.

Teoksessa käytettävien materiaalien ja teknisten ratkaisujen tulee olla turvallisia ihmisille ja omaisuudelle eikä teos saa häiritä käyttäjien liikkumista tai toimintaa millään tavoin. Teos ei saa vaikeuttaa palo- ja pelastustoimia. Teos ei saa aiheuttaa häiritsevää valoa sisä- tai ulkotiloihin.

Toteutettavan teoksen toteutuskustannuksiin on varattu yhteensä enintään 300 000 euroa (alv 0 %) sisältäen taiteilijapalkkion, teoksen materiaali- ja toteutuskustannukset sekä asennuskulut. Kokonaissumma ja sen erät ovat ehdollisia suhteessa valtion taide- teostoimikunnan vuosittaisiin kokonaisbudjetteihin. Rakenteisiin tehtäviin muutoksiin, teoksen perustusten ja valaistuksen suunnitteluun sekä toteutukseen on varattu lisäksi noin 10% teoksen toteutuskustannuksesta. Taiteilija vastaa siitä, ettei teos tai sen osa miltään osin loukkaa kolmansien osapuolten tekijänoikeutta tai muuta tekijänoikeuslakiin perustuvaa oikeutta, eikä muuta immateriaalioikeutta.

Kilpailuehdotus ei saa olla aikaisemmin julkistettu, vaan sen tulee olla uusi, nimenomaan kilpailukohteeseen suunniteltu teos.



Kuva: JKMM Arkkitehdit Oy

3. Kilpailun ensimmäinen vaihe

Ensimmäinen vaihe on yleinen ideakilpailu. Siihen lähetetyistä ehdotuksista palkintolautakunta valitsee 4-6 ehdotusta kilpailun toiseen vaiheeseen. Ideakilpailun palkittuja ehdotuksia ei aseteta paremmuusjärjestykseen.

Jokainen kilpailun toiseen vaiheeseen valittu luonnosidea palkitaan 5 000 eurolla ideakilpailun tultua ratkaistuksi. Palkinnot ovat verovapaita.

3.1 KILPAILUN ENSIMMÄISEN VAIHEEN SISÄLTÖVAATIMUKSET

Tullakseen kilpailussa huomioonotetuksi tulee kilpailuehdotukseen sisältyä seuraava aineisto:

1. Sijaintikaavio
2. Kuvaupotuksia ja/tai perspektiivipiirroksia eri suunnista (min. 2 kpl)
3. Kirjallinen selostus teoksen ideasta,

toteutustavasta ja aikataulusta sekä taustoitusta siitä, miten teos liittyy kilpailukohteeseen ja vastaa kilpailun tavoitteita

4. Kustannusarvio erittelyineen
5. Muu ideaa selventävä aineisto

Kilpailuehdotuksen formaatti on korkeintaan neljä A3-kokoista sivua yhtenä pdf-tiedostona, jossa on teokseen liittyvät sijaintikaavio, kuvaupotukset/perspektiivit, selostus, kustannusarvio ja muu lisämateriaali. Aineistossa tulee olla selvästi nähtävillä teoksen nimimerkki.

Kilpailijoiden henkilöllisyys ei saa tulla ilmi teoksen nimimerkistä tai olla merkittynä ehdotukseen. Pdf-tiedosto on nimettävä samalla teoksen nimimerkillä.

Pdf-tiedoston koko saa olla korkeintaan 8 Mt. Kilpailijoilla on oikeus jättää kilpailuun useampia ehdotuksia, joista jokainen lähetetään erillisenä lähetyksenä ja eri teoksen nimimerkillä varustettuna.

3.2. KILPAILUN I VAIHEEN AIKATAULU

Kilpailun ensimmäinen vaihe alkaa torstaina 8.12.2022 ja päättyy maanantaina 3.4.2023.

3.3. KILPAILUN OHJELMA-ASIAKIRJAT

Ohjelma-asiakirjana ovat tämä kilpailu-ohjelma ja sen liitteet:

- graafiset pohjapiirroksot mittoineen (1:500)
- leikkaus- ja julkisivupiirroksot mittoineen (1:500)
- pihapiirroksot mittoineen (1:500)
- sisä- ja ulkopuolen havainnekuvat

Piirroksot ja kuvat: JKMM Arkkitehdit Oy
Kilpailuasiakirjat ovat ladattavissa internetsivustista www.valtiontaideteostoimikunta.fi/Kansallismuseo-taidekilpailu

3.4. KILPAILUA KOSKEVAT KYSYMYKSET

Kilpailijoilla on oikeus pyytää kilpailua koskevia selvityksiä ja lisätietoja. Kysymykset on lähetettävä kilpailun yhteyshenkilölle, valtion taideteostoimikunnan, Kansallisgallerian amanuenssi Heli Ahmiolle viimeistään tiistaina 14.2.2023 sähköpostitse osoitteella taidekilpailu@kansallisgalleria.fi

Kysymykset ja vastaukset ovat anonyymisti nähtävillä keskiviikkona 1.3.2023 lähtien kilpailun internetsivuilla www.valtiontaideteostoimikunta.fi/Kansallismuseo-taidekilpailu

3.5. SISÄÄNJÄTTÖ

Kilpailun I vaiheen kilpailuaika päättyy maanantaina 3.4.2023 klo 24:00 Suomen aikaa (UTC+2).

Kilpailuehdotuksen jättö tapahtuu lähettämällä ehdotus (pdf-tiedosto) 27.3.-3.4.2023 välisenä aikana WeTransfer-palvelun (www.wetransfer.com) välityksellä osoitteeseen taidekilpailu@kansallisgalleria.fi

Kilpailuun hyväksytään vain määräaikana oikealla osoitteella perille saapuneet ehdotukset. Epäselvissä tapauksissa kilpailijan vastuulla on todentaa, että ehdotus on saapunut ajoissa.

Kilpailuehdotuksen lähetyksen yhteydessä annetaan WeTransfer-palvelun viestikenttään seuraavat tiedot: teoksen nimimerkki, tekijöiden nimi, yhteystiedot. Lisäksi on eroteltava tekijänoikeuden haltijat ja avustajat, mikäli tekijänoikeudet eivät kuulu koko työryhmälle.

3.6. ARVOSTELU JA I VAIHEEN TULOKSEN JULKISTAMINEN

Palkintolautakunta pyrkii ratkaisemaan kilpailun niin, että II vaiheeseen päässeet voidaan julkistaa keskiviikkona 3.5.2023 valtion taideteostoimikunnan verkkosivuilla.

Kilpailuehdotusten arvostelusta laaditaan pöytäkirja, joka sisältää yleisen palautteen kilpailuehdotuksista ja parhaimpien ehdotusten yksittäiset arvostelut sekä tiedon siitä, ketkä taiteilijat/ työryhmät ovat päässeet toiseen vaiheeseen.

Arvostelupöytäkirja pannaan nähtäville 3.5.-3.11.2023 väliseksi ajaksi kilpailun internetsivulle www.valtiontaideteostoimikunta.fi/Kansallismuseo-taidekilpailu.

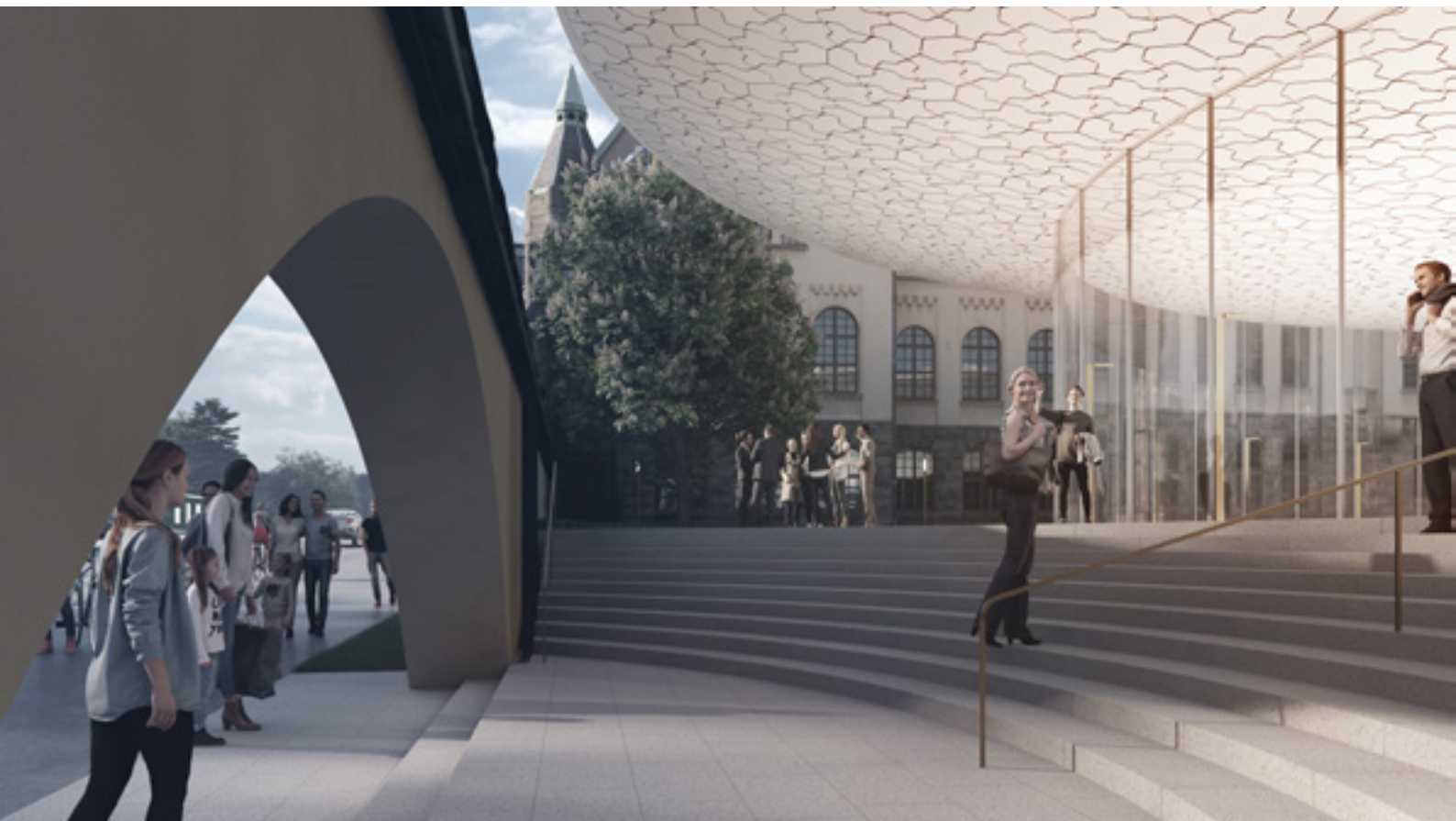
4. Kilpailun II vaihe ja näyttely

Kilpailun toinen vaihe alkaa keskiviikkona 10.5.2023 ja päättyy tiistaina 12.9.2023. Kilpailun toiseen vaiheeseen osallistuvat vain ideakilpailussa palkittujen ehdotusten tekijät (4-6 kpl), jotka jatkokehittelevät ideakilpailussa palkittuja ehdotuksiaan. Toiseen vaiheeseen valitut voivat jättää kilpailuun useampia ehdotuksia, mutta niiden kaikkien tulee olla kilpailun ensimmäisessä vaiheessa palkitun idealuonnoksen pohjalta tehtyjä. Tarkemmat ohjeet vaadittavista luonnoksista, selvityksistä ja kustannusarviosta sekä luonnosten jättämiseen liittyvistä seikoista toimitetaan kilpailun toiseen vaiheeseen valituille ideakilpailun ratkettua. Toiseen vaiheeseen

valituille osallistujille järjestetään erillinen seminaari keskiviikkona 10.5.2023 Kansallismuseossa, Mannerheimintie 35, Helsinki.

Jatkokehitellyistä ehdotuksista järjestetään näyttely Suomen kansallismuseossa, 26.9.-15.10.2023. Näyttelyn yhteydessä järjestetään yleisöäänestys, joka ei sido päätöksentekoa.

Tätä silmällä pitäen toiseen vaiheeseen valittujen ehdotusten tekijöiden tulee valmistella jatkokehitetty ehdotuksensa sellaisiksi, että ne voidaan esittää näyttelyssä. Näyttelyn kuraattori ei osallistu arvostelulautakunnan työskentelyyn.



Kuva: JKMM Arkkitehdit Oy

5. Arvostelu ja tuloksen julkistaminen

Palkintolautakunta pyrkii ratkaisemaan koko kilpailun niin, että palkitut ja kunniamainitut voidaan julkistaa maanantaina 16.10.2023 valtion taideteostoimikunnan verkkosivuilla. II vaiheen kilpailuehdotusten arvostelusta laaditaan pöytäkirja.

5.1 KILPAILUEHDOTUSTEN KÄYTTÖOIKEUS

Palkitut ja kunniamaininnan saaneet ehdotukset sekä arvostelupöytäkirja pannaan nähtäville 16.10.2023-15.4.2024 väliseksi ajaksi kilpailun internetsivulle www.valtion-taideteostoimikunta.fi/Kansallismuseo-taidekilpailu.

Kilpailun osallistajat hyväksyvät osallistumalla kilpailuun sen, että kilpailun järjestäjät, valtion taideteostoimikunta, Kansallisgalleria, Suomen kansallismuseo, Museovirasto ja Senaatti-kiinteistöt voivat ilman erillistä lupaa tai korvausta tallentaa palkitut ja kunniamaininnan saaneet kilpailutyöt tarkoituksen mukaisella välineellä ja julkaista dokumentit viestinnässään, omissa julkaisuissa ja omalla internet-palvelimella ja välittää teokset yleisölle nähtäviksi avoimen verkon välityksellä.

5.2 JATKOTOIMENPITEET KILPAILUN SEURAUKSENA

Kilpailussa valitaan palkituista taiteellisesti, toiminnallisesti ja taloudellisesti 1-3 sopivinta ehdotusta jatkokehittelyyn. Jatkokehittämisestä ja toteutuksesta tehdään erillinen sopimus kilpailun ratkeamisen jälkeen. Teos pyritään toteuttamaan vuosien 2024-2027 aikana siten, että se pystytään yhdistämään rakennushankkeen etenemiseen. Rakennushankkeeseen liittyy kaavavalitus, jonka odotetaan ratkeavan kilpailuvuoden aikana, mikä voi vaikuttaa teoksen toteutukseen.

Valtion taideteostoimikunta, Kansallisgalleria varaa oikeuden olla toteuttamatta mitään ehdotusta, mikäli teoksen jatkokehittämisen jälkeen taiteellisia, toiminnallisia ja taloudellisia tavoitteita ei ole saavutettu tai jos turvallisuusselvityksessä käy ilmi joitain sellaisia seikkoja, jotka estävät taiteilijaa toteuttamasta teosta.

Valtion taideteostoimikunta, Kansallisgalleria toimii tuottajana valittujen teosten toteutuksessa. Valtion taideteostoimikunta, Kansallisgalleria yhteistyössä Senaatti-kiinteistöjen kanssa hoitavat tarvittavat lupamenettelyt.

Toteutuneet teokset ja niistä tehty dokumentaatio sisällytetään valtion taideteostoimikunnan kokoelmaan ja arkistoidaan. Teoksista tehdään talletussopimus valtion taideteostoimikunnan, Kansallisgallerian, käyttäjän edustajien ja Senaatti-kiinteistöjen kanssa.

6. Kilpailun molempia vaiheita koskevat ohjeet

6.1 VAKUUTTAMINEN

Valtion taideteostoimikunta ei vakuuta kilpailuehdotuksia eikä vastaa mahdollisesta tiedostojen vaurioitumisesta lähetyksessä.

6.2 KILPAILUSÄÄNNÖT

Kilpailussa noudatetaan tätä kilpailuohjelmaa.

Mikäli kilpailuohjelmaan joudutaan tekemään muutoksia tai lisäyksiä, siitä tiedotetaan kilpailijoille viimeistään 30 päivää ennen kilpailuajan päättymistä kilpailun internet-sivulla www.valtiontaideteostoimikunta.fi/Kansallismuseo-taidekilpailu ja samalla pidennetään kilpailuaikaa.

Kilpailuun jätetty ehdotus poistetaan kilpailusta, jos se on saapunut kilpailukutussa ilmoitettua määräaikaa ennen tai sen jälkeen tai jos se on tämän ohjelman vastainen. Jos ehdotusta ei hyväksytä kilpailuun, syy mainitaan kilpailun arvostelupöytäkirjassa.

6.3 KILPAILUN KIELI

Kilpailun kielet ovat suomi, ruotsi ja englanti. Mikäli kilpailuohjelman versioissa on eroa, noudatetaan suomenkielistä versiota.

6.4 KILPAILUSALAISUUS

Kilpailu on salainen. Kilpailuehdotusten jokainen asiakirja on varustettava teoksen nimimerkillä.

Lähetettyjä ehdotuksia käsittelee ainoastaan kilpailun yhteyshenkilö eikä tekijöiden tietoa paljasteta ennen kilpailun ratkaisua. Kilpailun yhteyshenkilö paljastaa ainoastaan palkittujen ja kunniamaininnan saaneiden teosten tekijätiedot palkintolautakunnalle, kun se on ratkaissut kilpailun.

Palkitsemattomien ehdotusten aineisto tekijätietoineen tuhotaan kuuden kuukauden päästä kilpailun ratkaisusta.

Helsingissä, 8.12.2022

VALTIONTAIDETEOSTOIMIKUNTA